

# oxygen

Energie pentru afaceri

## Energia, la cele mai înalte standarde

Distrigaz Sud a devenit GDF SUEZ Energy România.



**INTERVIU CU  
PIERRE PARVEX:  
MAI MULT VERDE P40**

**TOP STORY:  
CODUL REȚELEI, ÎN PRACTICĂ P8**

**STUDIU DE CAZ:  
PROIECTELE DE EFICIENTIZARE  
ENERGETICĂ PRIND VITEZĂ P36**



# Servicii pentru profesioniști

În calitate de membru al celui mai important grup energetic la nivel mondial, GDF SUEZ Energy România promovează tehnologii moderne și servicii inovatoare.

- Oferta gaz natural;
- Oferta electricitate;
- Cogenerare pe bază de gaze naturale;
- Climatizare pe bază de gaze naturale;
- Consiliere profesionistă pe domeniul energetic.

**GDF SUEZ**

REDESCOPERIM ENERGIA

## Noi orizonturi



**FLORINA PÎNZARU**  
Marketing Communication Manager  
GDF SUEZ Energy România

**Orizontul este o destinație ambițioasă, mai ales dacă ne referim la un actor din lumea energetică. Distrigaz Sud a devenit GDF SUEZ Energy România, ceea ce este o evoluție firească în dezvoltarea companiei noastre. În acest număr, revista Oxygen se apleacă asupra ideilor de progres și ambiție. Știm că ambele ne caracterizează nu doar pe noi, ci și pe cititorii noștri.**

**O companie de renume mondial are zeci de ani de experiență în spate.**

**Adaptarea la situațiile din piață poate face diferența dintre succes și eșec.**

**Efecte similare se pot obține și limitând substanțial consumul de energie.**

**Vă prezentăm aproape totul despre unul dintre cei mai mari actori energetici la nivel mondial.**

**S**emnătura „Redescoperim energia” a Grupului GDF SUEZ este acum existentă, oficial, și în România. Redescoperirea energiei înseamnă tenacitate, profesionalism, dedicare. Înseamnă mai multe servicii, mai multă inovație, mai mult accent pe productivitate. Într-un fel, este vorba despre motorul care face un business să funcționeze în mod durabil.

Pentru GDF SUEZ Energy România, nu vorbim de un nou început, ci de un pas înainte obligatoriu. Acest pas înainte va fi tot mai vizibil și în revista Oxygen. Ne bucurăm să primim feedback din partea dumneavoastră și, de aceea, cele mai interesante sugestii vor fi premiate. Suntem atenți la opiniile dumneavoastră, astfel încât publicația noastră să vă fie utilă în activitatea de zi cu zi.

Se anunță o vară interesantă în lumea energiei, cu o piață care și-a dereglementat partea de verificări și revizii de instalații, cu tot mai multe investiții anunțate și cu o atenție sporită în zona dezvoltării durabile. Și în acest număr, vă propunem știri de interes, articole tehnice și analize de profil.

Vă urez o lectură confortabilă!

**p01** PUNCT DE VEDERE

**p04** ȘTIRI

**p08** TOP STORY

TEHNOLOGII DE VÂRF **p10**

SOLUȚII PRACTICE **p14**

**DOSAR** **p17-32**

VIIITORUL A ÎNCEPUT JERI

Distrigaz Sud a devenit GDF SUEZ Energy România, afirmându-și apartenența la unul dintre giganții energetici mondiali

**p18** PANORAMA

**p20** PUNCTUL PE Î: NOBLESSE OBLIGE

**p26** OPORTUNITĂȚI: DIN SUBSOLUL

ROMÂNIEI ȘI DE LA SUPRAFAȚA EI

OPINIE: YVONNICK DAVID **p28**

**p30** DIN CULISE:

LUMEA RECORDURILOR GDF SUEZ

**p32** RESURSE

CLIMATIZARE **p34**

**p36** STUDIU DE CAZ: DACIA RENAULT

INTERVIU CU PIERRE PARVEX **p40**

**p44** FOCUS: CLIENT

**p46** ISTORIA ENERGIEI: ANUL 1904

**p48** TRAINING

ECOLOGIE **p50**

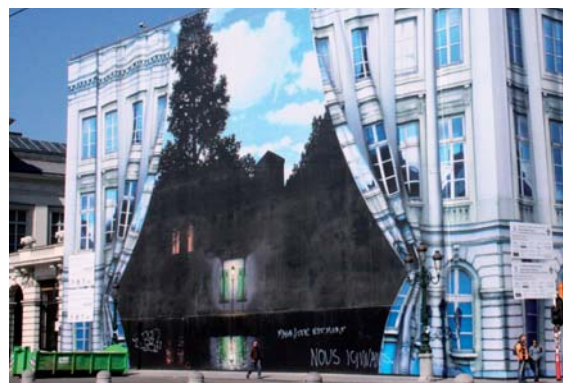
PENTRU COMUNITATE **p52**

**p56** ENGLISH SUMMARY

**p60** ÎNCARCĂ-ȚI BATERIILE

**p62** CALENDAR DE EVENIMENTE

ALTERNATIVE: VIRGIL IANȚU **p64**



# oxygen

Energie pentru afaceri



p14



d28



p50



p52



p64

## COLEGIUL EDITORIAL

### FLORIN COJOCARU

Absolvent al Academiei de Studii Economice. Patru ani de experiență în presa scrisă în trustul Realitatea-Cațavencu, specializare în domeniul economic. În prezent, editor coordonator Oxygen.



### DIANA CĂPĂȚÎNĂ

Experiență de peste 15 ani în presa scrisă, radio, TV și publicitate. Creative Director & Managing Partner al agenției de comunicare Re:ply. A realizat conceptul editorial al revistei Oxygen.



### CĂTĂLIN LUNGU

Conf. univ. dr. ing. în cadrul Facultății de Instalații. Vicepreședinte al Asociației Inginerilor de Instalații din România - Filiala București. Director general al SC Vitastal Consulting SRL.



### BOGDAN MATECIUC

Project Manager în cadrul Direcției Tranzacții Corporative de Energie din cadrul GDF SUEZ Energy România.



## ECHIPA Re:ply

**Editor coordonator**  
Florin Cojocaru

**Account manager**  
Cătălina Miciu

**Concept grafic și editorial**  
Cătălin Dumitru, Diana Căpățînă

**DTP**  
Cristian Herța

**Surse foto**  
Guliver, iStock, Rompres, Dreamstime, SXC, Alexandru Busuiocanu

**Producție**  
Laura Abrihan/Peggy Production

**Tipar**  
Coprint

## ECHIPA GDF SUEZ ENERGY ROMÂNIA

**Ideea revistei și manager de proiect**  
Florina Pînzaru

**Colegiul de redacție**  
Cristina Clisson, Andreea Cârjaru, Vasile Ciocirlan, Cristian Dandu, Ovidiu Enache, Gabriel Florea, Cristina Galalae, Bogdan Mateciuc, Georgiana Munteanu, Vlad Pușcașu, Adina Susanu

**REDAȚIE:** Calea Rahovei 196A, sector 5, București  
tel./fax: 021.336.66.56  
e-mail: [oxygen@reply.ro](mailto:oxygen@reply.ro)

**Revistă publicată de GDF SUEZ Energy România**  
[www.gdfsuez-energy.ro](http://www.gdfsuez-energy.ro) [www.revistaooxygen.ro](http://www.revistaooxygen.ro)  
ISSN 1844 - 7740

” Jean-François Cirelli  
Vicepreședinte GDF SUEZ

**Suntem pregătiți să investim în România și nu avem nici o limită. Depinde doar de rentabilitatea proiectelor.**

” Adrieon Videanu  
Ministrul Economiei și Comerțului

**Am semnat primul acord de după 1989 de colaborare directă Romgaz-Gazprom, care prevede identificarea tuturor posibilităților de colaborare.**

# Distrigaz Sud a devenit GDF SUEZ Energy România



Odată cu adoptarea numelui Grupului-mamă, GDF SUEZ Energy România va continua să ofere servicii integrate clienților săi, având ambiția să devină mai mult decât un furnizor de gaze. Clienții beneficiază de call center dedicat, apelabil la 021.9366, agenție online unde se pot vizualiza și plăti facturile, o marcă de încredere pentru pachete complete de instalații personale, precum și de consilieri specializați. În același timp, compania românească își va continua programul de investiții și modernizare în deplin respect față de mediul înconjurător. Nu vor trece pe plan secund programele de responsabilitate socială, sponsorizarea tinerelor talente din diferite domenii fiind deja o tradiție. Distribuitorul de gaze Distrigaz Sud Rețele își va păstra numele neschimbat. ■

**I**ncepând cu data de 24 aprilie, Distrigaz Sud a devenit, din punct de vedere legal, GDF SUEZ Energy România, urmând evoluția firească de integrare deplină a tuturor filialelor în Grupul GDF SUEZ. De la 1 iunie, noua companie a afișat și elementele de identitate, valorile și mesajele

GDF SUEZ. Grupul-mamă este unul dintre cei mai importanți actori din domeniul energetic din lume, deținând trei poziții de lider la nivel internațional: în domeniul gazului petrolier licențiat, în producția independentă de electricitate și în serviciile asociate domeniului energetic. Acivitatea

companiei se desfășoară în 40 de țări de pe cinci continente, adunând laolaltă mai mult de 200.000 de angajați. Potrivit lui Gerard Mestrallet, CEO GDF SUEZ, compania pe care o conduce este „echilibrată, diversificată și flexibilă pe piețe care se dezvoltă în mod durabil”.

04

## CertIFICATELE DE EMISII SE VOR VINDE CA ACȚIUNILE SALCIA CARE ADUCE LUMINA



Comisia Națională a Valorilor Mobiliare (CNVM) a calificat certificatele de emisii de gaze cu efect de seră ca valori mobiliare, încadrându-le astfel în legislația pieței de capital din România, potrivit unui aviz al autorității. Intrarea în vigoare a avizului se va face odată cu publicarea acestuia în buletinul electronic al CNVM. Pentru fiecare

tonă de dioxid de carbon se emite un certificat de emisii, denumit unitate a cantității atribuite (AAU). Ministerul Economiei și cel al Mediului vor stabili numărul de unități care vor fi comercializate în perioada 2008-2012, iar vânzarea acestora va fi realizată în tranșe. Fiecare tranșă trebuie să aibă mai mult de 10 milioane de AAU. ■

**În mai multe localități din Covasna se vor cultiva plante energetice care pot fi folosite ca sursă alternativă, potrivit directorului executiv al Asociației Întreprinzătorilor Mici și Mijlocii din Covasna (ASIMCOV), Vajda Lajos. Suprafețele nu vor fi mai mari de un hectar și vor fi cultivate cu salix (o specie de salcie) care își mai are utilizare și în domeniul farmaceutic, dar și în producerea energiei termice alternative. Vajda a explicat că, în acest an, experimental, planta va fi cultivată la Aita Mare, Belin, Hăghig, Brateș, Poian, Estelnic, Alungeni, adăugând că, anul trecut, un producător**



din zona Târgu-Secuiesc a cultivat un hectar de salix pentru a vedea cum se comportă planta. Potrivit oficialului, plante energetice ar putea fi cultivate pe acele terenuri care nu sunt folosite în prezent, în total fiind vorba despre 12.000 de hectare. ■



## Romgaz a intrat în parteneriat cu Gazprom

**R**omânia, prin producătorul de gaze Romgaz Mediaș, a încheiat primul acord de colaborare cu Gazprom, din Rusia, de după 1989, care prevede inclusiv înființarea unei firme mixte pentru depozitarea și valorificarea gazelor, potrivit ministrului economiei, Adrieian Videanu.

„Ca urmare a vizitei la Moscova (din 20-21 mai, n.r.), am semnat primul acord de după 1989 de colaborare directă Romgaz-Gazprom, care prevede identificarea tuturor posibilităților de colaborare, inclusiv înființarea unei societăți mixte deținută 50%-50% de cele două companii, în depozitarea de gaze și valorificarea acestora – cogenerarea, vânzarea directă”, a afirmat Videanu.

Firma mixtă va avea ca obiect de activitate construcția mai multor depozite

de înmagazinare gaze, dar și a unor termocentrale. „Colaborarea este un proiect câștigător, poate fi o colaborare pe 30 de ani”, a adăugat ministrul.

El a arătat că Romgaz și Gazprom ar putea construi depozite de înmagazinare a gazelor de 5-6 miliarde de metri cubi, aproape dublu față de capacitățile actuale ale României. Acordul ar putea fi extins către zona energiei electrice. Ministrul Videanu a lansat o invitație către partea rusă de a participa la toate proiectele energetice ale României. Printre acestea, construcția celei de-a doua centrale nucleare, noi unități termo în cogenerare ori preluarea mai multor hidrocentrale.

„Nu am vorbit de explorări în Marea Neagră, subiectul ține de ANRM”, a mai spus Videanu. ■

## Doar gaze din intern pentru fabrici

Combinatele chimice și producătorii de energie electrică și termică vor primi, în perioada iunie-octombrie, doar gaze din producția internă, mai ieftine decât cele importate, pentru a rezista efectelor crizei economice și pentru a evita disponibilizarea a 9.000 de salariați, potrivit unei ordonanțe de urgență publicate în Monitorul Oficial pe data de 12 iunie. În această perioadă nu se aplică prevederile din Legea gazelor care stabilesc că, pentru acoperirea necesarului de gaze naturale,

toți consumatorii au dreptul să fie alimentați cu gaze naturale în aceeași structură intern/import a surselor și că, pentru piața reglementată, asigurarea, în această structură, a cantităților de gaze naturale se realizează de către furnizorii licențiați. Aceștia au acces nediscriminatoriu la sursele interne de gaze naturale. Consumatorii din România, atât companiile, cât și populația, sunt în mod obișnuit alimentați cu gaze naturale produse local și cu gaze din import. ■



### E=MC<sup>2</sup>

Într-o firmă modernă și eficientă, principala bogăție este Omul. Fără el, nu sunt decizii, nu este dinamism, și nu sunt nici emoții. Omul este cel care fructifică capitalul investit. Pentru asta, el trebuie să fie instruit, format, responsabil. Omul trebuie să știe clar care sunt obligațiile sale, datoriile sale, responsabilitățile sale, obiectivele sale. Trebuie să își facă munca cu dinamism, într-un mediu adaptat, știindu-se înconjurat de servicii care îi asigură bunăstarea sa, confortul său minimal, securitatea sa. Omul trebuie să aibă încredere în ierarhia sa și în structurile firmei care îl primesc și asta îi va permite să realizeze cariera pe care e îndreptățit să o aștepte dacă știe să folosească profitabil motivarea sa, cultura sa și competența sa. În schimb trebuie să beneficieze de o remunerare pe măsură, de avantaje care îl valorizează, de participare la capital, toate acestea reprezentând carburanții necesari pentru motivație și echitate. Eficacitatea firmei este cea a oame-nilor săi, pe care aș rezuma-o la celebra formulă **E=MC<sup>2</sup>**, adică **Eficacitate = Motivație x Cultură x Competență**. ■

Jean Paul Monnerat

Director Achiziții și Servicii Generale GDF SUEZ Energy România

## Europeanii vor plăti cu 40% mai puțin pentru gazele rusești



Țările foste sovietice vor plăti gazul la un preț mediu de 220 de dolari/1.000 de metri cubi

**G**azprom va exporta gaze către Europa la un preț cuprins între 250 și 300 de dolari/1.000 de metri cubi pe parcursul anului 2009, față de 400 de dolari anul trecut. „Prețul pentru mia de metri cubi va oscila între 250 și 300 de dolari”, a declarat șeful departamentului pentru exporturi în Europa de Nord-Est al grupului rus,

Vladimir Chetinine, citat de Ria Novosti. Acesta a adăugat că Gazprom a folosit în calcule date furnizate de diferite agenții europene.

În februarie, oficialii Gazprom afirmă că se așteaptă la un preț al gazelor naturale, pentru Europa, de circa 280 de dolari pentru 1.000 de metri cubi în 2009, de la

409 dolari anul trecut, ca urmare a declinului cotației petrolului. În ceea ce privește țările foste sovietice, grupul a aprobat în decembrie 2008 în planul de buget un preț probabil de 220 de dolari pentru 1.000 de metri cubi de gaze naturale, însă nu a exclus o scădere la 200 de dolari.

Exporturile de gaze naturale rusești au totalizat

16,2 miliarde metri cubi în perioada ianuarie-martie 2009, în scădere cu 56,2% comparativ cu anul trecut, potrivit datelor ministerului energiei din Rusia.

În acest an, volumul de gaze naturale extras ar trebui să se situeze la 620-644 miliarde de metri cubi, iar exporturile pot ajunge la 190-196 miliarde de metri cubi. ■

06

## China dă 440 de miliarde de dolari pentru energie verde

**A**utoritățile chineze pregătesc circa 440 de miliarde de dolari pentru a investi, în următorii ani, în proiecte de energie regenerabilă, în special eoliană, potrivit presei locale, citată de AFP. Investiția va avea o importanță asemănătoare programelor aplicate în perioada 2009-2010, cu o valoare de peste 500 de miliarde de dolari, pentru relansarea economiei. Autoritățile chineze au solicitat companiilor energetice elaborarea unui proiect care prevede triplarea capacității de producție de energie eoliană, potrivit publicației

„Beijing Morning Post”.

China a anunțat în 2007 că vrea să ajungă, până în 2020, la o capacitate de 30 de gigawați. Noul obiectiv are în vedere 100 de gigawați. Sistemul energetic eolian chinez, al patrulea în lume din punctul de vedere al capacității, după SUA, Germania și Spania, poate produce în prezent 12 gigawați.

China este unul dintre cei mai mari poluatori ai planetei și a treia economie mondială. Statul tinde spre limitarea dependenței de energia fosilă, în condițiile în care 70% din producție are la bază cărbunii. ■





## În flux continuu

### ► 400 de miliarde de euro pentru soarele Africii

Un consorțiu de 20 de companii, printre care grupurile germane Munich Re, Siemens, RWE și Deutsche Bank, intenționează să investească 400 de miliarde de euro (555 miliarde de dolari) într-un proiect de energie solară în Africa, care ar urma să alimenteze consumatorii casnici din Germania, transmite Reuters.

### ► Rusia lasă Belarus în afara rutei gazelor

Rusia a lansat lucrările de construcție a unui oleoduct de patru miliarde de dolari, care va porni din Unecha, aproape de granița Rusiei cu Belarus, va ocoli acest stat și va ajunge în portul Ust-Luga de la Marea Baltică, potrivit Reuters.

### ► Hidroelectrică scoate centrale la vânzare

Hidroelectrică va scoate la concesionare, până

la jumătatea lunii iulie, toate hidrocentralele cu puteri de până la 30 MW, iar autoritățile discută cu Bulgaria amplasamentul unei viitoare unități pe Dunăre, cel mai probabil fiind la Măcin, potrivit ministrului Economiei, Adrieian Videanu. „Într-o lună scoatem la concesionare toate hidrocentralele de până la 30 MW, a căror construcție a început în timpul lui Ceaușescu”, a spus Videanu.

## 5.000 de lire pentru mașini electrice



Prețul unei mașini electrice oscilează între 12.000 și 80.000 de lire

**A**utoritățile din Marea Britanie au în plan să ofere, începând cu 2011, o primă de 5.000 de lire sterline pentru achiziționarea de mașini electrice sau hibrid. Programul include, de asemenea, alocarea a 20 de milioane de lire pentru construirea de centre de încărcare cu electricitate și pentru investiții în infrastructură. Primele vor fi oferite începând cu 2011, când va apărea, probabil, o nouă generație de mașini electrice.

„Scăderea emisiilor de dioxid de carbon, produsă de transportul rutier, este o problemă importantă în a împiedica schimbarea climei. Mai puțin de 0,1% din cele 26 de milioane de mașini din Marea Britanie sunt electrice”, a declarat Geoff Hoon, oficial în cadrul ministerului de transport. O mașină electrică are un preț de aproximativ 12.000 de lire, însă modelele mai performante pot costa peste 80.000 de lire. ■

## Miliarde de la BERD pentru energie regenerabilă

Banca Europeană pentru Reconstrucție și Dezvoltare (BERD) va susține investiții de până la 15 miliarde de euro pentru proiecte de energie regenerabilă, potrivit datelor instituției de credit. Investiția va fi cuprinsă între 3 și 5 miliarde de euro până în 2011 și se așteaptă să atragă cofinanțare în sumă de până la 10 miliarde de euro. Aproape trei miliarde de euro au fost deja investiți în cadrul Inițiativei pentru Energie Sustenabilă, lansată în urmă cu trei ani.

Președintele BERD, Thomas Mirow, a declarat că dezvoltarea de noi surse de energie regenerabilă este un obiectiv principal pentru viitoarea strategie a BERD. „Eficiența energetică ajută la îmbunătățirea competitivității. Este o parte principală din procesul de tranziție”, consideră Mirow. Investițiile BERD în energie regenerabilă au totalizat, în perioada mai 2006-sfârșitul anului 2008, 2,7 miliarde de euro, depășind cu 77% cifra inițială, de 1,5 miliarde de euro. ■



### Clientul, pe primul loc

Așteptările clienților reprezintă o preocupare permanentă a companiei noastre, ele sunt „motorul” principal al activității noastre cotidiene. Fie că este vorba despre noutățile legislative, despre explicația evoluției pieței sau despre modalitățile de îmbunătățire a productivității prin economia de energie (și deci reducerea costurilor), GDF SUEZ Energy România este partenerul dumneavoastră de dialog. Pentru compania noastră, ofertele destinate clienților business presupun o abordare mai complexă, cu o investiție mai mare de timp și resurse, care să se bazeze pe o înțelegere a fiecărei afaceri în parte și a problemelor cu care se confruntă fiecare client. Prin implicarea sa responsabilă, GDF SUEZ Energy România a îmbunătățit și specializat serviciile oferite, iar simpla relație furnizor-client s-a transformat într-o relație directă de parteneriat și de proximitate. Dovada o constituie în egală măsură și diversificarea ofertelor – printr-o mai bună înțelegere a domeniului de activitate al clienților și a evoluției acestuia, dar și prin promovarea ofertelor de gaz și a celor de electricitate. ■

Nicolas Richard

Director Adjunct Tranzacții  
Corporate și Energie

Începând cu 1 iulie 2009, toți operatorii care-și desfășoară activitatea pe piața autohtonă a gazelor vor urma niște reguli precis definite, valabile pentru toți. Acest set de reguli, denumit Codul Rețelei, va conduce către un management mai bun al Sistemului Național de Transport (SNT) și la eliminarea dezechilibrelor. Cei cărora li se aplică prevederile noului cod sunt producătorii, importatorii, furnizorii, distribuitorii și consumatorii finali de gaze. Practic, toți actorii de pe piața de gaze.

text Florin Cojocaru  
foto iStock



08

**N**oul sistem de reglementare conține mecanisme pentru nominalizarea și alocarea consumurilor, proceduri pentru comunicare, precum și proceduri pentru echilibrarea sistemului de transport al gazelor naturale prin gestionarea nediscriminatorie și imparțială a intereselor tuturor participanților pe piață. La modul cel mai simplu, beneficiul principal al Codului este stabilirea foarte clară a condițiilor și regulilor ce trebuie respectate de către utilizatorii SNT și a procedurii de îndeplinire a acestora. „Codul rețelei va face ordine în piață fără a modifica prețul gazului”, ne spune Yvonnick David, directorul general al GDF SUEZ Energy România. Potrivit acestuia, este totuși posibil ca în doi-trei ani, din cauza creșterii concurenței între operatori, gazul să se ieftinească. Pe lângă acest beneficiu, piața va fi mai disciplinată și mai modernă prin apariția pieței de echilibrare.

Consumatorii vor câștiga și ei, pentru că, de la 1 iulie, va crește siguranța în aprovizionarea cu gaze naturale iar continuitatea livrărilor va fi asigurată.

#### Stabilește:

- condițiile și regulile pe care trebuie să le respecte utilizatorii rețelei Sistemului Național de Transport al Gazelor (SNT) și procedura de verificare a îndeplinirii acestora
- modul de tarificare a dezechilibrelor produse de utilizatorii rețelei prin clienții acestora
- modul de alocare a cantităților de gaze naturale în punctele de intrare-ieșire ale SNT

#### Conține:

- mecanisme pentru nominalizarea și alocarea consumurilor
- proceduri de comunicare
- mecanisme pentru echilibrarea sistemului de transport al gazelor naturale prin gestionarea nediscriminatorie și imparțială

a intereselor tuturor participanților pe piață și penalizarea utilizatorilor care provoacă dezechilibre

#### Avantaje:

- disciplinarea pieței
- modernizarea procesului prin apariția de noi piețe (piața de echilibrare)
- creșterea siguranței în aprovizionarea cu gaze naturale
- asigurarea continuității livrărilor
- identificarea utilizatorilor de rețea care nu își îndeplinesc obligațiile contractuale și dezechilibrează SNT

„Prin aplicarea Codului Rețelei, clienții GDF SUEZ Energy România vor avea un avantaj important, prin posibilitatea de a-și micșora dezechilibrul final individual, ca urmare a existenței portofoliului mare de clienți al companiei noastre”, explică Adina Susanu, director Mari Clienți GDF SUEZ Energy România.

#### Se adresează:

- tuturor utilizatorilor de rețea: producători, importatori, furnizori, distribuitori și consumatori finali de gaze naturale.

Pentru a atinge dezideratul echilibrului și disciplinarea pieței gazelor naturale, Codul Rețelei aduce un set de reguli clare privind:

- nominalizarea cantităților de gaze
- planificarea modului de transport/înmagazinare
- măsurarea și teletransmiterea anumitor parametri
- întocmirea unui bilanț zilnic de gaze, volumic și energetic

Siguranța și eficiența sistemului depind de menținerea unui echilibru permanent între cantitățile de gaze care intră și care ies din sistem. Astfel, prin aplicarea Codului Rețelei, beneficiarilor finali le va reveni sarcina de a formula nominalizări corecte, în vederea rezervării capacității de transport cât mai apropiate de nevoile lor reale. Capacitatea rezervată mai mare decât nevoia reală induce costuri nejustificate economic, prin condițiile impuse de contractele de achiziție, în timp ce o capacitate subdimensionată induce costuri suplimentare, dezechilibru în piață și, eventual, afectarea altor jucători disciplinați, în lipsa unui supracontrol.

Nominalizările consumatorilor vor fi transmise către compania furnizoare, după cum urmează:

## Asistența GDF SUEZ Energy România

- **campanie de informare despre noutățile Codului Rețelei, către clienți, finalizată cu întâlniri de tip workshop pentru simularea utilizării platformei IT de transmitere a consumurilor**
- **dezvoltarea cu mijloace proprii a unei platforme IT moderne și conforme cu aspectele implicate de Codul Rețelei, în vederea transmiterii consumului**
- **verificarea continuă a modului de lucru pe platforma informațională în vederea identificării eventualelor neconformități ale prevederilor codului cu mecanismele de funcționare a pieței gazelor naturale**
- **crearea profilelor de consum pentru stații de reglare-măsurare**
- **participarea activă, alături de ceilalți operatori, la Grupul Consultativ, în vederea adoptării de propuneri de eficientizare pentru ameliorarea continuă a funcționării Codului Rețelei**

- Nominalizarea lunară se va transmite până la data de 15 a lunii precedente lunii de consum. În cazul în care consumatorul nu va transmite nominalizarea lunară, furnizorul va considera ca nominalizare a consumatorului și va înregistra, în mod automat și fără acordul prealabil al consumatorului, media zilnică aferentă lunii respective cuprinsă în anexa contractului de furnizare.
- Nominalizarea săptămânală se va transmite până la ora 10.00 a zilei de luni premergătoare săptămânii gaziere de consum. În cazul în care consumatorul nu va transmite nominalizarea săptămânală, furnizorul va considera ca nominalizare a consumatorului și va înregistra, în mod au-

tomat și fără acordul prealabil al consumatorului, valoarea reprezentând media zilnică aferentă nominalizării lunare.

- Renominalizarea pentru o zi gazieră se va transmite până la ora 10.00 a zilei precedente zilei de livrare. În cazul în care consumatorul nu va transmite renominalizarea zilnică, furnizorul va considera ca nominalizare a consumatorului și va înregistra, în mod automat, valoarea reprezentând media zilnică aferentă nominalizării săptămânale. Renominalizarea va fi făcută doar în cazul în care apar elemente care vor conduce la modificarea prognozei de consum pentru ziua următoare.

Nominalizarea și renominalizarea nu trebuie să treacă peste capacitatea maximă rezervată x număr de ore, conform prevederilor contractului de furnizare. În caz contrar, acestea vor fi ajustate la nivelul capacității maxime rezervate, devenind astfel nominalizare aprobată. Nominalizările și renominalizările vor fi transmise prin intermediul unui portal specializat. Acesta este accesibil prin internet, iar clienții vor avea conturi individuale și securizate. Clienții vor vizualiza cantitățile consumate în ultimul an, dar și dezechilibrele create. De asemenea, vor avea posibilitatea de a alege între introducerea manuală a cantităților solicitate și generarea automată de către sistem.

Potrivit Steluței Iftimie, responsabil informare pentru Codul Rețelei în GDF SUEZ Energy România, obiectivul companiei va fi atins dacă, la sfârșitul lunii iunie „clienții noștri vor avea toate informațiile necesare pentru implementarea în activitatea lor a regulilor trasate de Codul Rețelei”. ■



Toți utilizatorii de rețea vor trebui să respecte prevederile Codului Rețelei



10

# Atmosfera Pământului va da combustibili viitorului

text FLORIN COJOCARU foto SANDIA NATIONAL LABORATORIES

**Mai multe echipe de cercetători din SUA au anunțat că au obținut rezultate pozitive în încercarea de a transforma dioxidul de carbon în combustibil. Deși metoda există de mai mult timp, noutatea vine din faptul că, acum, se pot crea combustibili doar cu energie solară.**

**U**n anunț al unei echipe de cercetători de la Universitatea de Stat Pennsylvania a pus pe jar comunitatea științifică din întreaga lume. În cadrul unui articol publicat în revista Nano Letters și preluat și de NewScientist, aceștia susțin că au găsit o metodă de a transforma dioxidul de carbon în combustibil cu ajutorul nanotehnologiei și al luminii Soarelui. În ipoteza că va funcționa, aceasta ar putea fi una dintre cele mai mari descoperiri ale secolului, având în vedere că atmosfera

terestră deține cantități enorme de dioxid de carbon iar lumina Soarelui este, practic, gratuită. La modul cel mai simplu, descoperirea echipei de cercetători universitari constă în aplicarea unei metode științifice prin care să se inverseze procesul de ardere a combustibililor în urma căruia se produc cantități mari de dioxid de carbon.

De altfel, cercetătorii din domeniu au mai reușit și în trecut să transforme dioxidul de carbon în compuși organici, precum metanul, cu ajutorul nanoparticulelor. Doar că până acum, pentru a asigura reacția chimică ce transformă dioxidul de carbon și apa



Foto: Randy Montoya, Sandia National Laboratories

Mai simplu...

- Dintr-un amestec de gaze compus din CO<sub>2</sub> și vapori de apă se pot extrage metan, etan și propan.
- Pe lângă scopurile economice, tehnologia va ajuta și în lupta împotriva încălzirii globale.
- Inversarea procesului de combustie se realizează utilizând energia solară.
- 10 ani este perioada minimă până la introducerea pe scară largă a metodei.

În gaze naturale, era nevoie de o sursă de lumină ultravioletă. Noutatea știrii constă în faptul că acum cercetătorii au reușit să creeze nanotuburi din dioxid de titan – care joacă rolul unor catalizatori foarte eficienți – ce pot declanșa această reacție utilizând doar energia solară. Peste aceste nanotuburi există un înveliș realizat din cupru și platină, de dimensiuni atomice, care joacă, la rândul său, rolul unui catalizator foarte eficient al reacției. Testele au arătat că un panou alcătuit din asemenea nanotuburi a reușit să transforme un amestec de gaze compus din dioxid de carbon și vapori de apă în hidrocarburi gazoase, precum metan, etan și propan. Eficiența reacției a fost de 20 de ori mai mare față de orice alte teste de același fel publicate până în prezent. Mai mult, cercetătorii au observat că dacă reacția este oprită mai devreme, poate fi obținut un amestec de monoxid de carbon cu hidrogen, cunoscut sub numele de gaz sintetic (syngaz), ce poate fi transformat în combustibil sintetic (reacția Fischer-Tropsch).

Un proiect asemănător este dezvoltat și la Laboratoarele Sandia din New Mexico. Oamenii de știință au găsit o cale

de a recicla dioxidul de carbon utilizând lumină solară pentru a produce metanol ori gazolină. Proiectul „De la lumină la petrol” sau S2P inversează procesul combustiei, recuperând elementele de bază ale hidrocarburilor, ce pot fi apoi folosite pentru sintetizarea combustibililor lichizi. Cercetătorii au spus că tehnologia deja funcționează și ar putea ajuta la reducerea emisiilor de

gaze cu efect de seră, deși implementarea pe scară largă va mai avea de așteptat cel puțin un deceniu. „Se va închide ciclul. În momentul de față, combustibilii fosili emit dioxid de carbon. Vom parcurge drumul invers”, a spus Ellen Stechel, directorul departamentului Energie și Combustibili de la Sandia.

Anunțul cercetătorilor prezintă interes atât pentru ecologiști, cât și pentru guvernele implicate în salvarea planetei, având în vedere că deschide ușa dezvoltării și unor alte tehnologii capabile să extragă din atmosferă principalul gaz responsabil cu efectul de seră. Autorii studiului au avertizat însă că testele de obținere a combustibililor din dioxid de carbon cu ajutorul nanotehnologiilor sunt abia la început. Chiar dacă eficiența reacției este de 20 de ori mai mare față de ceea ce fusese experimentat până acum, tot este insuficientă pentru crearea unor sisteme industriale de obținere a combustibililor în acest fel, sisteme care să fie și eficiente economic. Cu toate acestea, potențialul studiului pare a-i fi interesat și pe alți cercetători, care speră să poată obține și rezultate viabile economic în viitorii ani. ■



Ellen Stechel  
Directorul  
departamentului  
Energie și Combustibili  
al companiei Sandia



**Se va închide ciclul. În momentul de față, combustibilii fosili emit dioxid de carbon. Vom parcurge drumul invers.**

## Bateriile cu aer țin de zece ori mai mult



**U**n model nou de baterie alimentată cu aer ar putea mări de până la 10 ori capacitatea de energie stocată de actualele baterii disponibile pe piață. Aplicațiile noului model de baterie se întind de la mașini electrice și până la telefoane mobile. Munca de cercetare realizată de Consiliul de Cercetare al Științelor Fizice a fost condusă de cercetători de la Universitatea Sf. Andrews, în parteneriat cu cei de la Strathclyde și Newcastle. Noul design are potențialul de a îmbunătăți performanța produselor electronice portabile și de a da un impuls major industriei energiei regenerabile. Bateriile vor furniza un impuls electric constant din surse, precum vântul ori energia solară, trecând peste impasul cauzat de căderea nopții ori schimbările de vreme. ■

12

## SUA nu cred în hidrogen

Uniunea Europeană o ia înaintea SUA în ceea ce privește sprijinul acordat producătorilor auto care dezvoltă mașini ce funcționează cu hidrogen. Dacă președintele Obama și secretarul de stat responsabil cu energia tocmai au tăiat „bugetul de hidrogen” cu 60%, până la 68 de milioane de dolari, iar aceștia sunt bani pentru celule staționare, UE a suplimentat până la 1,3 miliarde de dolari bugetul pentru dezvoltarea mașinilor cu H<sub>2</sub>. În ciuda tăierii de buget de peste Ocean, producători precum GM, Toyota ori Honda își urmează propriul program de cercetare în domeniul propulsiei alternative bazate pe H<sub>2</sub>, susținându-și, fără echivoc, convingerea că aceste mașini sunt viitorul industriei auto. În același timp, fac și lobby pe lângă administrația prezidențială pentru a o convinge că mașinile cu propulsie sunt, în fapt, electrice. Miza o reprezintă sumele consistente pe care autoritățile federale le-au alocat deja dezvoltării acestui sector. ■



## Centrală solară pentru 73.000 de gospodării



3.500 de panouri solare vor alimenta cu energie 73.000 de gospodării

O centrală solară cu o capacitate de 290 MW va fi construită în Harquahala Valley, la 75 km de Phoenix, SUA, proiect care va fi printre cele mai mari de profil din lume. Finalizarea centralei este prevăzută pentru 2013, moment în care va putea alimenta 73.000 de gospodării. Proiectul reprezintă un parteneriat între Arizona Public Service și Starwood Energy

Group Global și va fi operată de Lockheed Martin. Starwood Solar I va include 3.500 de panouri fotovoltaice, care vor folosi energia termică solară pentru a încălzi un fluid care, la rândul său, va transforma apa în abur. Acesta va pune în funcțiune turbinele centralei pentru crearea de electricitate, principiu oarecum similar unei centrale obișnuite. ■

## ENERGIE SOLARĂ DIN SPAȚIU



În viitorul apropiat, colectarea energiei solare din spațiu ar putea deveni realitate. PG&E și Manhattan Beach au stabilit un parteneriat denumit Solaren Corporation, prin care intenționează să lanseze pe orbită mai multe panouri solare la 40.000 km deasupra localității Fresno, SUA. Energia va fi trimisă pe Pământ sub formă de unde radio. ■

## MOTOCICLETA CU EMISII ZERO



Șase studenți în anul terminal de la Universitatea Kingston au pus la punct o motocicletă în întregime electrică, cu performanțe deosebite. Viteza maximă pe care o poate atinge este de 180 km/h și se poate încărca de la priză. Studenții au de gând să participe cu produsul lor la primul Grand Prix pentru motocicletele cu emisii zero din această vară. ■



# Gazul natural

GDF SUEZ Energy România vă îndeamnă să vă bucurați în fiecare zi de avantajele gazelor naturale:

- Randament energetic ridicat;
- Impact scăzut asupra mediului;
- Siguranță și fiabilitate energetică;
- Economie de energie.

**GDF SUEZ**

REDESCOPERIM ENERGIA

# Economia de energie face bine la sănătatea firmei

text FLORIN COJOCARU foto iSTOCK

**Ce este mai ieftin: să construiești noi capacități de producere a energiei sau s-o economisești? Se pot obține aceleași efecte utile și fără o austeritate energetică. A gestiona eficient consumul de energie înseamnă a ajunge la același efect cu un consum mai redus.**

14

Începând cu anul 1970, țările care aveau o rată înaltă de dezvoltare au început să devină tot mai dependente de sursele neregenerabile de energie. Această tendință a contribuit la o deteriorare rapidă a situației energetice, care a culminat cu prima criză petrolieră. Aceasta a pus în evidență două aspecte importante. În primul rând, nivelul eficienței energetice existente la acea dată a determinat o dublare a consumului de energie pe cap de locuitor la fiecare 10 ani. Apoi, criza a impus ca necesară protecția mediului înconjurător prin limitarea consumului de energie, respectiv a noxelor asociate acestui proces.

Managementul energetic este ansamblul de măsuri instituționale și funcționale luate pentru a garanta aplicarea politicii energetice și a asigura la nivel microe-

conomic (întreprindere, instalație) aprovizionarea cu energie, stocarea, transformarea, distribuția, utilizarea acesteia și tratarea deșeurilor rezultate conform unor condiții precise.

Obiectivul central al politicii de conservare a energiei este obținerea aceluiași efect util cu consumuri reduse de energie. Conservarea energiei nu are nicio legătură cu austeritatea energetică, fără a însemna vreun sacrificiu impus unor categorii de consumatori prin limitarea sau întreruperea alimentării cu energie în anumite perioade de timp.

Conceptele de bază ale conservării energiei ce stau la baza activității complexe a managementului de energiei sunt:

- economisirea energiei – măsuri sau rezultate ale acțiunilor întreprinse de producătorii și utilizatorii de energie pentru a evita risipa (spre exemplu, limitarea mersului în gol a utilajului, evitarea supraîncălzirii spațiilor de locuit etc.), utilizarea rațională a energiei de către consumatori, pentru realizarea obiectivelor, cu luarea în considerare a restricțiilor sociale, politice, economice, ecologice (realizarea unui management adecvat, spre exemplu, încălzirea prin sisteme de producere combinată a energiei electrice și termice

– cogenerarea)

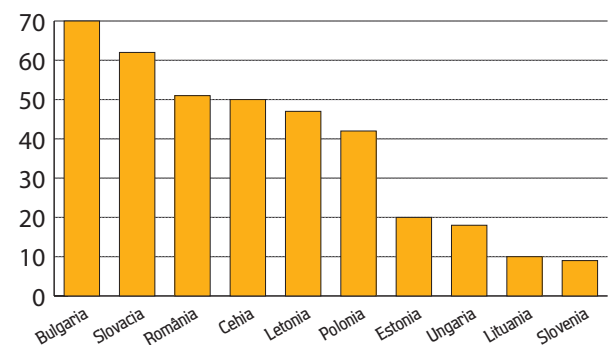
- substituirea unor forme de energie și procese, măsuri ce se referă la schimbări făcute liber ca parte a unei politici energetice în afara motivelor economice. Un exemplu în acest sens ar putea fi substituirea prafului de cărbune cu gazele naturale la furnalele metalurgice sau la cuptoarele de ciment.

## Factor de dezvoltare economică

Intensitatea energetică (consumul energetic final raportat la PIB) este unul dintre factorii de dezvoltare, însă nu determină nivelul de dezvoltare al unei țări.

Valori similare ale consumului energetic pe cap de locuitor au niveluri de dezvoltare foarte diferite, ceea ce dovedește calitatea diferită a consumului energetic. Calitatea consumului depinde de nivelul industrializării, managementul resurselor, situația politică, imple-

mentarea tehnologiilor noi. Spre exemplu, Japonia are un nivel înalt de dezvoltare și, respectiv, valoare înaltă a produsului intern brut (PIB) la un consum mic de energie. În Europa Centrală și de Est, pentru același PIB pe locuitor ar fi necesară o cantitate de energie de câteva ori mai mare. Intensitatea energetică a României este de 2,0-2,8 ori mai mare decât a țărilor Uniunii Europene. Din punct de vedere energetic, România se confruntă cu două probleme majore. O dată este problema diminuării severe a rezervelor de energie, ceea ce presupune o pondere tot mai mare a importului de energie în balanța energetică națională. Pe de altă parte, avem o intensitate energetică ridicată, ceea ce determină un consum mai mare de energie cu efecte economice doar limitate. Astfel, odată cu ieșirea din criză și relansarea creșterii economice, trebuie reali-



Potențialul de conservare a energiei în mai multe țări ale UE (%)





Obiectivul central al politicii de conservare a energiei este obținerea aceluiași efect util cu consumuri reduse de energie

zată și o redimensionare a intensității energetice. Mai pe înțeles, trebuie economisită energia. Mai ales că este și mult mai ieftin decât să investești în noi capacități de producere a ei. Altfel, tendința creșterii dependenței de importuri, cu urmări economice severe, va continua. De altfel, exemplul altor țări a demonstrat că este mult mai economică gestiunea consumului de energie și aplicarea de programe conservative față de realizarea de noi capacități care să răspundă cererii tot mai mari de energie.

#### **Pentru a se evita incapacitatea de plată**

Incapacitatea de plată a

unui număr important de consumatori industriali sau casnici a devenit un fenomen cronic, accentuat și de refuzul de plată al unora dintre cei viabili, care invocă precedentul creat prin nepenalizarea celor din prima categorie. Fenomenul este cauzat, pe de-o parte, de pierderile de energie și de consumurile interne mari ale producătorilor de energie, care se reflectă în costul ridicat al energiei livrate, iar pe de altă parte, de consumurile specifice nepermis de mari la nivelul consumatorilor industriali sau casnici.

Consumatorii industriali sunt afectați, în special, de funcționarea la capacitate parțială a instalațiilor, de

### **REPERE ALE EFICIENȚEI ENERGETICE**

**1.000-1.200** de dolari reprezintă investiția medie pentru un kwh produs

**400** de dolari costă economisirea unui kwh

**2-2,5** - de atâtea ori suntem mai intensivi energetic față de țările UE

lipsa gestiunii energetice interne și, într-o oarecare măsură, de nivelul tehnologic depășit al echipamentelor. Aceasta determină și o competitivitate scăzută a produselor de export, pentru că în prețul final este înglobat, într-un procent însemnat, și costul energiei. Mai grav însă este că, îndeosebi în actuala conjunctură economică,

actorii economici riscă să intre în incapacitate de plată și din cauza consumurilor exagerate de energie. Retehnologizarea unităților industriale existente și achiziționarea unor mijloace specifice de reducere a consumului laolaltă cu evitarea risipei reprezintă soluția de a deveni eficient și, totodată, prietenos cu mediul înconjurător. ■



## Ne dezvoltăm într-o relație prietenoasă cu mediul

Într-o lume în care destinele umanității și viitorul energiei sunt strâns legate, Grupul GDF SUEZ își dorește să fie recunoscut ca un furnizor de vârf de produse energetice care să răspundă unei provocări pe trei direcții: satisfacerea nevoilor de energie, maximizarea utilizării resurselor energetice și lupta împotriva încălzirii globale.

16

**A**mbiția grupului este de a redefini relația omului cu energia pentru a o transforma într-o sursă de progres și dezvoltare durabilă. O energie care să fie disponibilă unui număr cât mai mare de oameni, mai prietenoasă cu umanitatea și cu mediul înconjurător și consumată în mod responsabil.

### Misiunea Grupului GDF SUEZ

- oferirea de soluții energetice inovative bazate pe mixul energetic și servicii conexe
- asigurarea securității în aprovizionarea cu energie a Europei prin crearea unei infrastructuri solide
- asistarea indivizilor, autorităților municipale și firmelor pentru dezvoltarea unei relații responsabile vizavi de energie
- plasarea dezvoltării susținute în centrul afacerii grupului, dezvoltarea energiei regenerabile și lupta împotriva încălzirii globale
- dezvoltarea sinergiilor între afacerile din domeniul energiei, serviciilor conexe și mediu.

Pentru Grupul GDF SUEZ, investiția continuă în inovație reprezintă premisa creșterii competitivității și

performanței. Totodată, asigură găsirea soluțiilor pentru provocările viitoare legate de energie și problemele de mediu. Eficiența energetică este principala preocupare a programelor Cercetare și Inovație care reunesc munca a 1.200 de cercetători pe toate domeniile în care grupul este implicat: gaze naturale, electricitate și energii regenerabile. În opt centre de cercetare și cu un buget anual de 188 de milioane de euro, divizia Cercetare și Inovație are un portofoliu de 1.992 de patente înregistrate și a realizat investiții de 203 milioane de euro la nivelul anului 2008. Grupul GDF SUEZ este prezent pe toate continentele și are mai mult de 200.000 de angajați la nivel mondial. Veniturile totale ale grupului au atins 83 de miliarde de euro în 2008. Compania este listată pe piețele de capital din Bruxelles, Luxemburg și Paris și intră în componența principalilor indici bursieri din lume.

**1.200 de cercetători lucrează în cadrul diviziei Cercetare și Inovație, care are un buget anual de aproape 190 de milioane de euro.**



||||| dosar

# Pe drumul energiei

GDF SUEZ Energy România dorește să devină o companie care să livreze un mix de produse energetice și servicii adiacente.

---

Noblesse oblige **P20**

---

Din subsolul României și de la suprafața ei **P26**

---

Lumea recordurilor GDF SUEZ **P30**

# PE CELE CINCI CONTINENTE

Al doilea mare furnizor de utilități din lume este implicat în producerea și furnizarea de energie de toate tipurile și pe toate continentele. Energia regenerabilă ocupă un loc aparte, foarte multe dintre noile proiecte dezvoltate fiind de acest tip.

text FLORIN COJOCARU

## Pe aripile vântului nordic

Caribou Wind Park GP Ltd. a semnat cu guvernul canadian un acord prin care i se va permite să construiască un proiect eolian în provincia Campbellton. Acesta se va întinde pe o suprafață de 35 de hectare și va cuprinde 33 de turbine, fiecare dintre ele fiind capabile să producă trei MW de energie electrică. Concesiunea terenului a fost stabilită pe o perioadă de 20 de ani și va genera venituri de șapte milioane de dolari pentru regiune. Caribou Wind Park GP Ltd. este o subsidiară a GDF SUEZ Energy North America.

**N**

## Energie nucleară pentru Regatul Unit

GDF SUEZ și Iberdrola au creat un parteneriat prin care vor dezvolta mai multe centrale nucleare în Marea Britanie. Acest joint-venture în care fiecare companie va deține 50% din acțiuni s-a creat în contextul planului Regatului

Unit de a construi noi amplasamente nucleare-electrice și de a crește competiția pe acest segment. Cele două companii care alcătuiesc parteneriatul beneficiază de o experiență de zeci de ani în domeniul nuclear.

## ANGLIA

### Iarna-i grea, vânzările-s bune

Vânzările totale din primul trimestru al acestui an ale grupului GDF SUEZ au atins 25,6 miliarde de euro, în creștere cu 11,7% față de anul trecut, în principal din

cauza iernii deosebit de geroase din Europa. În același timp, profitul trimestrial a urcat cu aproape 15%, în ciuda scăderii masive a prețurilor produselor energetice.

**CANADA**

## ALGERIA

### Un miliard de euro pentru gaze din Algeria

GDF SUEZ, ocupanta locului doi la nivel mondial în topul companiilor de utilități, intenționează să investească aproximativ un miliard de euro pentru dezvoltarea câmpului gazeifer Touat din Algeria. Suma nu include și participația partenerului din acest proiect, compania de stat Sonatrach, a spus vicepreședintele GDF SUEZ, Jean-François Cirelli. Dezvoltarea câmpului din sudul Algeriei, care are rezerve de circa 70 mld. mc de gaze, a fost amânată până acum în mod constant. Livrarea primelor cantități de gaze în sistemul național de transport se estimează a fi realizată în 2013, potrivit companiei.

## AFRICA DE SUD

### Investiție în eolian în sudul continentului negru

Potențialul eolian al Africii de Sud, precum și sistemul de subvenții practicat de guvernul, au atras atenția grupului de utilități GDF SUEZ, care este pregătit să investească într-un câmp de mori de vânt. Până în prezent, investițiile concernului în țara sud-africană se rezumă la o centrală electrică care funcționează pe bază de gaz natural.

## BRAZILIA

### O hidrocentrală pentru un milion de oameni

Grupul GDF SUEZ, prin filiala Tractebel, a inaugurat o centrală hidroelectrică de 241 MW la Sao Salvador, în Brazilia. Ca urmare a unei investiții de 307 milioane de euro, hidrocentrala va aproviziona cu electricitate oraș cu aproape un milion de locuitori. Pentru că cererea sa de energie este în permanentă creștere, Brazilia „se bucură de o poziție-cheie pentru dezvoltarea strategică a grupului nostru în America Latină”, a spus Gerard Mestrallet, președintele și directorul general al GDF SUEZ.



18

**V**

**S**

## Împreună cu Gazprom pentru North Stream

Pentru că discuțiile pentru o eventuală participare la Nabucco nu s-au soldat cu succes, GDF SUEZ a inițiat discuții cu gigantul rus Gazprom privind o eventuală asociere în proiectul de gazoduct North Stream. „Suntem gata să participăm la acest proiect care leagă Rusia și Germania prin Marea Baltică, pentru a ne asigura cantități suplimentare de gaze”, a spus Gerard Mestrallet, președintele și directorul general al grupului francez. Oficialii ai companiei rusești au confirmat discuțiile.

## În Țara Dragonului...



GDF SUEZ Energy International deține o participație de 27% în cadrul centralei electrice Zhenjiang, localizată în Zona de Dezvoltare Economică Dantu, la 300 km distanță de Shanghai. Pe de altă parte, grupul-mamă GDF SUEZ a realizat recent o tranzacție cu certificate de emisie de carbon legate de două proiecte hidrotehnice de două MW, respectiv 99 MW din nord-vestul și sud-estul Chinei. Volumul de certificate tranzacționat a fost de 1,6 milioane.

CHINA

THAILANDA

## ...dar și în Thailanda

Exotica țară asiatică concentrează aproape 70% din investițiile GDF SUEZ în regiune. Prin intermediul subsidiarei Glow Energy, grupul francez produce și furnizează electricitate, abur și apă industrială unui număr de 30 de mari clienți de pe platforma petrochimică de la Map Ta Phut, din regiunea Rayong. Totul folosind cogenerarea și tehnologiile în ciclu combinat. GDF SUEZ mai deține și 40% din PTT Natural Gas Distribution, un joint-venture cu Autoritatea Petrolieră din Thailanda, care le distribuie gaz clienților industriali din regiunea Bangkok.

EMIRATELE ARABE UNITE



## Să-i redai pământului apa mării

O centrală electrică va fi construită de GDF SUEZ la Abu Dhabi, în Emiratele Arabe Unite, care va și desaliniza apa marină. Aceasta va fi funcțională începând cu 2011. Unitatea, care va funcționa pe bază de gaz, va genera 1.500 MW de energie electrică și 454.000 metri cubi de apă pe zi și este situată la 280 km de Al Taweelah, unde se află o altă instalație de desalinizare în care GDF SUEZ deține 20% din acțiuni. Odată cu noua instalație, grupul francez va deține 10 unități în Orientul Mijlociu, majoritatea combinând producția de energie electrică cu desalinizarea apei. În total, 12.000 MW de electricitate și două milioane de metri cubi de apă.



E

## AFRICA

3.528 de angajați

Cifra de afaceri 2007: 0,7 mld. euro

### MAROC

Personal: 3.528

## AMERICA DE NORD

4.390 de angajați

Cifra de afaceri 2007: 4,2 mld. euro

### CANADA

Personal: 121

### MEXIC

Personal: 803

### STATELE UNITE

Personal: 3.466

## AMERICA DE SUD

2.698 de angajați

Cifra de afaceri 2007: 2,7 mld. euro

### ARGENTINA

Personal: 372

### BRAZILIA

Personal: 1.748

### CHILE

Personal: 50

### PANAMA

Personal: 191

### PERU

Personal: 333

### TRINIDAD ȘI TOBAGO

Personal: 4

## ORIENTUL MIJLOCIU, ASIA ȘI PACIFIC

5.975 de angajați

Cifra de afaceri 2007: 0,7 mld. euro

### INDIA

Personal: 297

### INDONEZIA

Personal: 1.417

### LAOS

Personal: 81

### THAILANDA

Personal: 517

### JAPONIA

Personal: 3

### CHINA

Personal: 169

### SINGAPORE

Personal: 178

### AUSTRALIA

Personal: 881

### COREEA DE SUD

Personal: 18

### NOUA CALEDONIE

Personal: 1.043

### POLINEZIA FRANCEZĂ

Personal: 617

### VANUATU

Personal: 158

### WALLIS ȘI FUTUNA

Personal: 43

### BAHRAIN

Personal: 44

### EMIRATELE ARABE UNITE

Personal: 380

### OMAN

Personal: 98

### TURCIA

Personal: 49

ENERGY FRANCE

GLOBAL GAS & LNG

INFRASTRUCTURES

ENERGY EUROPE & INTERNATIONAL

ENERGY SERVICES

ENVIRONMENT

# ROMÂNIA

6.608 de angajați

Cifră de afaceri 2007:  
930 milioane de euro

## EUROPA

179.909 de angajați

Cifră de afaceri 2007: 61,2 mld. euro

### FRANȚA

Personal: 101.476

### BELGIA

Personal: 22.444

### PORTUGALIA

Personal: 305

### REGATUL UNIT

Personal: 9.904

### AUSTRIA

Personal: 749

### DANEMARCA

Personal: 31

### SPANIA

Personal: 3.460

### FINLANDA

Personal: 535

### LUXEMBURG

Personal: 693

### GRECIA

Personal: 149

### UNGARIA

Personal: 1.627

### ITALIA

Personal: 3.481

### OLANDA

Personal: 11.739

### POLONIA

Personal: 3.825

### GERMANIA

Personal: 6.605

### CEHIA

Personal: 2.011

### SLOVACIA

Personal: 245

### SUEDIA

Personal: 1.088

### MONACO

Personal: 412

### NORVEGIA

Personal: 918

### ELVEȚIA

Personal: 1.909

# Noblesse oblige!

text FLORIN COJOCARU foto GDF SUEZ Energy România

**GDF SUEZ s-a format în urma fuziunii dintre Gaz de France și Suez. Fiecare dintre cele două companii avea o experiență de zeci de ani în domeniul energetic, iar prin unirea forțelor au creat al doilea mare furnizor de utilități din lume.**

◀ **Implicat în fiecare formă de producere a energiei, gigantul francez este un etalon de profesionalism și responsabilitate pe fiecare dintre cele cinci continente. Transformarea Distrigaz Sud în GDF SUEZ Energy România, din aprilie 2009, obligă compania românească să devină un reper și pe piața locală de energie. Două companii, amândouă franceze, amândouă axate pe domeniul energetic, au decis, la un moment dat, că au nevoie una de alta, se completează, iar, prin unirea resurselor, a personalului și a portofoliului de clienți, ar deveni un actor de importanță planetară. Și astfel s-a născut GDF SUEZ, al doilea mare furnizor de utilități din lume.**

**I**n 1946, în Franța, Actul de Naționalizare creează compania Électricité de France, al cărei acționar majoritar era statul. Trei ani mai târziu, Gaz de France se separă de EDF și devine companie de sine stătătoare al cărei acționar era, în continuare, statul. Un deceniu mai târziu începe exploatarea câmpului gazeifer de la Lacq. Adevărata dezvoltare a companiei se realizează odată cu criza petrolieră din anii '70, când explozia prețurilor internaționale la țiței face ca foarte multe țări să se orienteze pe consumul de gaz natural.

După 20 de ani, GDF ajunge să dețină un portofoliu de 12 milioane de clienți atât pe plan intern, cât și internațional, și se lansează într-o suită de achiziții de companii mai mici. Astfel, Energia Mayakan, Transcanada del Bajio din Mexic și Statoil din Norvegia intră sub umbrela companiei franceze, sporind substanțial rezervele de petrol și gaze ale GDF. În aceeași perioadă, compania devine cu adevărat una transnațională, având activități pe mai multe continente și parteneriate cu cele mai importante țări deținătoare de resurse – Rusia, țările din Golf, cele din nordul Africii, de la Marea Baltică ori din Golful Mexic.

Odată cu liberalizarea piețelor de energie din estul Europei, compania își continuă expansiunea prin achiziții succesive, inclusiv în România, fiind unul dintre cei mai importanți actori din regiune. Suez a fost una dintre cele mai vechi companii multinaționale din întreaga lume, cu aproape 200 de ani de existență neîntreruptă, rezultatul mai multor fuziuni și reorganizări. A fost implicată inclusiv în construcția Canalului Suez din Egipt, în secolul al XIX-lea. Denumirea Suez a fost adoptată în 1997 ca rezultat al fuziunii dintre Compagnie de Suez și Lyonnaise des Eaux, rezultând o companie cu activități în hidroenergie, electricitate și furnizarea de gaz. La începutul secolului XXI, Suez deținea, de asemenea, active media și de telecomunicații. Potrivit unei publicații de renume, în 2005 compania oferea servicii pentru 117 milioane de oameni de pe întreaga planetă. La 25 februarie 2006, premierul francez Dominique de Villepin a anunțat fuziunea Gaz de France cu Suez, în urma căreia s-a creat cea mai mare companie din lume din domeniul gazului natural lichefiat și al doilea mare furnizor de utilități, primul fiind tot o companie franceză, Électricité de France. În 2005, veniturile GDF atingeau 22,4 miliarde de euro, iar ale Suez – 41,5 miliarde de euro. Pe 3 septembrie 2007 GDF și Suez au anunțat termenii

## MUNCA ÎN LABORATOR ASIGURĂ SUCCESUL PE TEREN

Succesul planetar al companiei	diferite. Rezultatul muncii
GDF SUEZ nu s-ar fi realizat	acestora: 1.992 de
fără o preocupare constantă	patente. Cifra poate părea una
pentru inovație.	impresionantă, însă cei 203
Departamentul de cercetare	milioane de euro investiți,
și inovație al grupului reunește	doar în 2008, o fac pe deplin
1.200 de oameni în opt centre	justificabilă.



1.200 de cercetători lucrează în laboratoarele GDF SUEZ

fuziunii. Înțelegerea se baza pe un schimb de acțiuni într-un raport de 21 de titluri GDF pentru 22 Suez. Statul francez deține mai mult de 35% din acțiunile noii companii create GDF SUEZ. Ca o consecință a condițiilor impuse de Comisia Europeană pentru aprobarea fuziunii, Suez a vândut furnizorul de gaze belgian Distrigaz companiei italiene ENI pentru 2,7 miliarde de euro. „Nașterea” oficială a grupului GDF SUEZ, companie cu venituri anuale de 74 de miliarde de euro, s-a făcut pe 22 iulie 2008. Activele din domeniul apei și managementului deșeurilor ale Suez au fost separate într-o nouă companie, denumită Suez Environnement.

Strategia generală a managementului GDF SUEZ a fost să implice compania în producerea de energie de orice tip. Investiții substanțiale au fost direcționate către toate continentele, în ideea de a se asigura un portofoliu cât mai vast de resurse. Elementele naturale ale Pământului au fost îmblânzite și puse la treabă pentru a-și elibera energia intrinsecă. Astfel, în prezent, grupul francez își trage cea mai mare parte din energie din gaz natural și lichefiat, centrale nucleare, soare, vânt și apă. Cu o atenție sporită asupra resurselor regenerabile, prietenoase cu mediul.





Grupul are în portofoliu 15 metaniere, iar alte cinci sunt în construcție

## PE TOATE PLANURILE

**Gaz.** GDF SUEZ ocupă primul loc în lume în domeniul gazului natural lichefiat (GNL), la achizițiile de gaze și managementul rețelelor de distribuție, este a doua companie din punctul de vedere al capacităților de stocare și are 16 milioane de clienți, dintre care 11 milioane în Franța. De fapt, gazul natural are cea mai mare contribuție la veniturile companiei. Portofoliul propriu conține 15 metaniere iar alte cinci sunt în construcție.

**Centrale nucleare.** Cu o experiență de mai mult de 40 de ani în domeniul nuclear, GDF SUEZ este una dintre puținele companii europene care acoperă tot domeniul centralelor de profil, mergând de la design și proiectare până la mentenanță. Prin intermediul participațiilor la minele extractoare de uraniu din Canada, experiența se extinde și către combustibili. Grupul operează șapte centrale nucleare în Belgia și are participații la unități similare din Franța, care acoperă 1.100 MW instalați. De asemenea, mai este implicat în proiecte din România, Marea Britanie, Brazilia și Abu Dhabi.

**Energie solară.** În fiecare an cantitatea de energie provenită de la Soare acoperă

**GDF SUEZ este cel mai mare actor de pe piața mondială a gazelor naturale lichefiate (GNL). Deține participații la uzine de lichefiere din cele patru colțuri ale planetei și dispune de o flotă de 15 metaniere iar alte cinci sunt în construcție.**

de mai mult de 20 de ori întregul necesar de energie al Terrei. Este adevărat că actualele capacități de producție nu ating nici pe departe potențialul. De fapt, doar a suta parte din energia planetei provine din panouri fotovoltaice. Obiectivul declarat al GDF SUEZ este de a mări acest procent. Compania este implicată în toate etapele lanțului de producție de energie solară, de la cercetare în domeniul la construcție și punere în funcțiune a panourilor solare. „Dezvoltarea acestei tehnologii necesită inovații majore, în special în ceea ce privește transportul și înmagazinarea. Cercetarea rămâne deci domeniul care trebuie vizat”, precizează Alain Chaigneau, membru al Comitetului executiv GDF SUEZ, responsabil de strategie și de dezvoltarea durabilă.

GDF SUEZ deține, împreună cu TOTAL, o companie denumită Photovolttech, care produce celule fotovoltaice în Belgia.

**Vânt.** GDF SUEZ este primul producător de energie eoliană din Franța. La rândul său, țara mediteraneeană



# PUNCTUL PE Î

◀ are al doilea potențial eolian din Europa, deși capacitățile instalate sunt mult în urma Spaniei ori Germaniei. Rezultă un potențial important de dezvoltare pe acest sector.

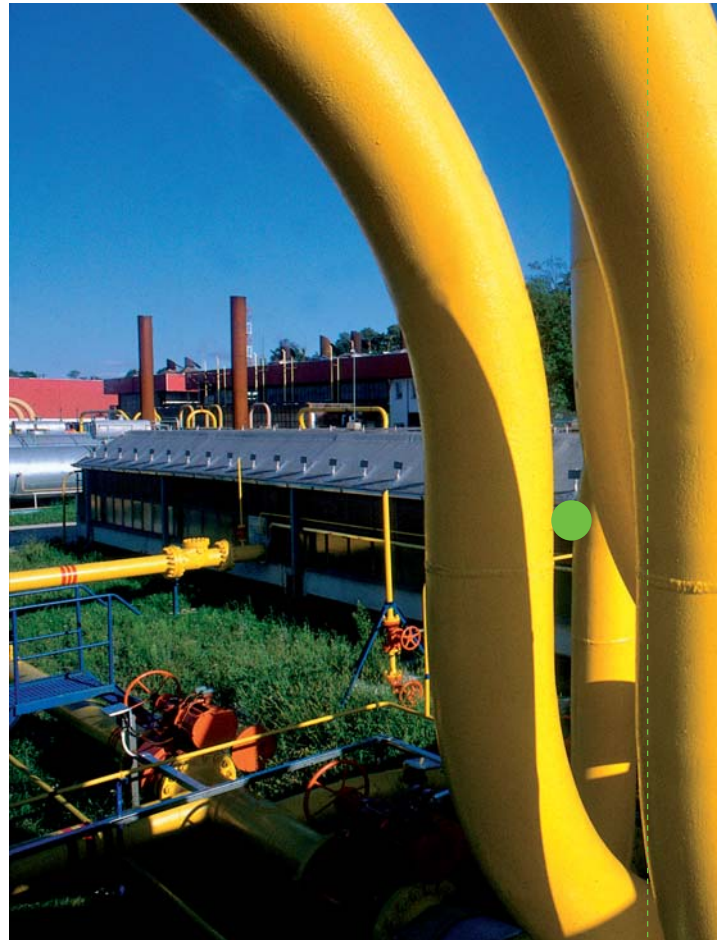
**Apă.** Energia reprezintă circa 20% din totalul energiei produse de GDF SUEZ, ocupând poziția secundă după gaz. La nivel mondial, din totalul tipurilor de energie regenerabilă, hidroenergia ocupă 90%. Prin intermediul subsidiarelor sale, compania franceză a contribuit la dezvoltarea de hidrocentrale, însumând 26.000 MW instalați pe mai multe continente. Printre acestea și megaproiectul de 241 MW din San Salvador, Brazilia. În continuare, noi proiecte hidroenergetice vor fi construite mai ales în țările în curs de dezvoltare. „Puține oportunități se vor deschide în marile țări industrializate, unde capacitățile de producție sunt deja exploatare în mare măsură”, spune Chaigneau.

**Biomasă.** Materialele organice degradabile pot fi transformate, prin ardere, în energie. Aceste deșeuri au un dublu avantaj: se găsesc în cantități uriașe și sunt aproape peste tot în lume. Totodată, aceste materiale eliberează o cantitate mică de dioxid de carbon, prin ardere, contribuind la protejarea mediului. De aproape 10 ani, GDF SUEZ lucrează la proiecte care să amelioreze procesul de combustie și la folosirea și altor materiale în afara deșeurilor din lemn. Astfel, fabricile companiei au experimentat arderea sâmburilor de măsline, a uleiurilor vegetale, a zațului de cafea, chiar și a reziduurilor din canalizări. Filiala Novergie, specializată în valorificarea energetică a părților nereciclabile ale deșeurilor, deține 51 de unități de incinerare în Europa, cu o capacitate instalată de aproape 500 MW de energie. Potrivit directorului industrial Novergie, Jose de Freitas, incinerarea este fiabilă și ecologică, întrucât la temperaturi de peste 1.000 de grade Celsius combustia deșeurilor este completă.

**Cărbune.** Deși ieftin și răspândit pe scară largă pe suprafața planetei, cărbunele prezintă dezavantajul major că este foarte poluant. Termocentralele pe bază de cărbune pe care grupul francez le deține au beneficiat și beneficiază de investiții majore de captare a dioxidului de carbon, menite să le reducă emisiile nocive în atmosferă. În același timp, se lucrează la înlocuirea materiei prime – cărbune cu biomasă.

Energiile produse de grup trebuie aduse la consumatorul final. Astfel, GDF SUEZ a dezvoltat o rețea completă de transport, stocare și distribuție pe mai toate piețele pe care este prezentă. Deschiderea piețelor europene de energie face ca accesul terților la această infrastructură să se facă pe principiile transparenței și nediscriminării. Prin intermediul subsidiarelor sale, compania este numărul unu european la cea mai mare rețea de transport și distribuție de gaze și deține a doua cea mai mare capacitate de stocare.

Infrastructura din domeniul electricității este la fel de bine pusă la punct. În anul 2004, gigantul Gaz de France a hotărât să participe la privatizarea distribuitorului de gaze român Distrigaz Sud, separat din Romgaz, ca societate independentă, în anul 2000, odată cu Distrigaz Nord. Miza era deosebită: România este una dintre țările cele mai populate din Europa de Est – o piață în plină expansiune – și cu industrie diversificată și în dezvoltare, ceea ce presupunea un consum în creștere de gaze. De asemenea, toate



GDF SUEZ are cea mai mare rețea de transport și distribuție de gaze din Europa

24



Cristian Dandu  
Director Tranzacții  
Corporative de  
Energie GDF SUEZ  
Energy România



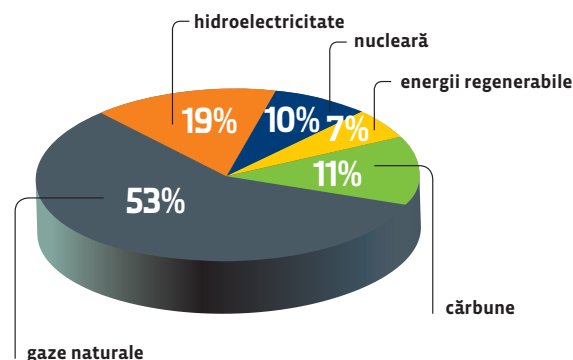
**Trebuie să ne străduim să devenim mai mult decât un furnizor de gaze și să fim aproape de necesitățile clienților noștri. Evoluția, pentru noi, înseamnă investiții în eficientizare și modernizare.**



## PRODUCȚIA DE ELECTRICITATE A GRUPULUI GDF SUEZ

60.000 MW provenind din diverse surse de energie:

(repartizarea capacităților electrice instalate la sfârșitul anului 2007)



1.137 MW

este capacitatea instalată în energie eoliană a GDF SUEZ în lume. Doar 33 MW sunt produși în afara Europei.

200.000

de angajați lucrează pentru grupul francez sau subsidiare ale acestuia.

studiile arătau că și consumurile populației vor spori semnificativ în următoarea decadă. La licitația organizată de Ministerul Economiei și Comerțului, GDF a concurat cu E.ON Ruhrgas, Gazprom și italienii de la Enel. Francezii au avut și cea mai bună ofertă – 128 de milioane de euro pentru 30% din acțiuni, motiv pentru care au fost declarați câștigători. Ulterior au realizat un aport de capital de 183 de milioane de euro, devenind proprietari a 51% din Distrigaz Sud. Restul a rămas al statului român. Odată cu controlul asupra distribuitorului, GDF a preluat și un portofoliu de peste un milion de clienți casnici, 40.000 industriali, precum și o rețea de distribuție formată din 14.500 de km de țevi. Dar a moștenit și datoriile de 90 de milioane de euro și s-a angajat să facă investiții în dezvoltare de aproape 200 de milioane de euro în trei ani. Compania a făcut – de peste 300 de milioane de euro. La preluarea pachetului majoritar, francezii și-au asumat răspunderea să livreze gaze pentru tot sudul țării. Au găsit o companie cu un portofoliu mare de

clienți, însă cu o infrastructură învechită, căreia-i lipseau banii pentru investiții și care pierdea bani. Eficientizarea activității a început chiar din al doilea an, când compania a și făcut profit după ani succesivi de pierderi. În 2007 s-a realizat și un profit record de peste 50 de milioane de euro, care a venit ca urmare a reducerii de costuri și investițiilor făcute în rețea.

### SCHIMBAREA LA FAȚĂ

Începând cu 24 aprilie 2009, SC Distrigaz Sud SA a devenit SC GDF SUEZ Energy România SA, parte a uneia dintre cele mai mari companii energetice din lume. Nu vor exista niciun fel de modificări în ceea ce privește datele de identificare a SC Distrigaz Sud Rețele SRL. În perioada imediat următoare, se va parcurge o etapă de tranziție din punctul de vedere al modificărilor denumirii companiei pe site-urile acestuia și în sedii. Pentru fosta Distrigaz Sud, brandul GDF SUEZ implică o responsabilitate încă și mai mare. „Pentru că facem parte dintr-o multinațională cu filiale pe toate continentele, trebuie să ne străduim să devenim mai mult decât un furnizor de gaze și să fim aproape de necesitățile clienților noștri. Evoluția pentru noi înseamnă investiții în eficientizare și modernizare, atenția pentru mediul înconjurător și sprijinirea tinerelor talente din diverse domenii”, a spus Cristian Dandu. ■



26

# Din subsolul României și de la suprafața ei

În afară de distribuția și furnizarea de gaze naturale, GDF SUEZ mai este prezent, în România, și pe segmentul stocării de gaze naturale, dar și al producției de energie electrică - atât din surse clasice, cât și regenerabile.

**text** FLORIN COJOCARU **foto** GDF SUEZ Energy România

**U**n gigant energetic precum GDF SUEZ a înțeles că pentru a crește, trebuie să se orienteze pe piețele din țările în curs de dezvoltare. Pentru că în statele puternic

industrializate infrastructura energetică și capacitățile de producție sunt deja bine așezate. Astfel că politica de dezvoltare a grupului se axează pe creșterea prezenței pe piețe precum cea din America Latină, Asia de Sud-Est, Orientul Mijlociu ori Europa de Est. Dintre țările din



Jean-François Cirelli  
Vicepresedintele GDF SUEZ

răsăritul Europei, România ocupă un loc special pentru GDF SUEZ, fiind țara care a atras cele mai multe investiții ale francezilor. Cea mai importantă o reprezintă achiziția din 2004 a distribuitorului și furnizorului de gaze Distrigaz Sud. În prezent, furnizarea de gaze poartă denumirea **GDF SUEZ Energy România**. Valoarea tranzacției a fost de 210 milioane de euro, iar investițiile ulterioare – de încă 300 de milioane de euro. În prezent, compania cu acționariat majoritar francez deține un portofoliu de peste un milion de clienți și venituri de mai mult de un miliard de euro anual.

În afară de GDF SUEZ Energy România, care are statut de companie distinctă, grupul-mamă GDF SUEZ are și o prezență directă prin intermediul GDF SUEZ Southeastern Europe. Compania este implicată în mai multe proiecte care, cumulate, contabilizează mai multe sute de milioane de euro. În primul rând, este un operator independent de depozite de stocare a gazelor, al doilea ca importanță după producătorul Romgaz, aflat în posesia statului. Aceste depozite sunt deținute prin intermediul firmelor Amgaz și Depomureș. Având în vedere experiențele neplăcute din anii trecuți, când conflictele Rusiei cu Ucraina au făcut ca robinetul rusesc să se închidă, inclusiv pentru România, **GDF SUEZ Southeastern Europe și-a stabilit ca obiectiv mărirea capacităților de stocare de la actualele depozite.**

Astfel, în perioada 2008-2015, la Amgaz capacitatea totală se va mări de mai mult de șapte ori, de la 40 de milioane de metri cubi, în prezent, la 300 de milioane de metri cubi. Și depozitul de la Depomureș, cel mai mare al companiei din România, își va dubla capacitatea, până la 600 de milioane de metri cubi. Investițiile estimate în cele două proiecte sunt de circa 100 de milioane de euro.

Separat, GDF SUEZ Southeastern Europe va dezvolta un proiect greenfield de stocare a gazelor în cavități saline care se constituie într-o premieră pentru România. Împreună cu partenerul Societatea Națională a Sării Salrom se va dezvolta un depozit care va putea stoca între 200 și 400 de milioane de metri cubi de gaze anual în urma unei investiții de până la 300 de milioane de euro. Parteneriatul are girul ministrului economiei, Adrian Videanu, care a declarat: „Am lucrat de ceva vreme la acest proiect (...). O cavități salină va fi transformată în depozit de gaze”. Potrivit acestuia, compania franceză mai studiază încă patru amplasamente de acest tip.

GDF SUEZ este foarte interesat și de sectorul energiei electrice din România. Prin intermediul filialei sale Electrel, compania franceză a intrat într-un parteneriat cu

**Suntem pregătiți să investim, și aici nu avem nicio limită. Singura limită este cea a rentabilității proiectelor, criteriile de rentabilitate sunt foarte stricte și depind de activele pe care vrem să le cumpărăm.**

producătorul local de energie electrică Termoelectrica pentru construcția, de la zero, a unei centrale electrice pe gaz la Borzești, proiect estimat la 400 de milioane de euro. Viitoarea centrală electrică va avea o capacitate de 400 MW și se estimează că lucrările de construcție vor dura 36 de luni după realizarea unui studiu de fezabilitate pentru proiect. Compania care va opera viitoarea centrală va fi un joint-venture între GDF SUEZ, care va veni cu banii, și Termoelectrica, care va contribui cu activele.

**Un alt proiect de interes pentru grupul francez este și construcția reactoarelor 3 și 4 ale centralei de la Cernavodă.** Compania Energonuclear, care se ocupă de realizarea celor două unități de câte 720 de MW, are ca acționari șase mari companii europene, printre care și GDF SUEZ – cu 9,15% –, și statul român. Construcția propriu-zisă va începe anul viitor și se va termina cel mai devreme în 2016, iar costurile sunt estimate să depășească cinci miliarde de euro.

Și în domeniul energiei regenerabile țara noastră este atractivă pentru GDF SUEZ. Astfel, compania este în discuții cu mai mulți dezvoltatori din zona Dobrogei pentru crearea unor parcuri eoliene. Pe termen scurt, este vizată o capacitate instalată de circa 200 MW. ■

Odată ce reactoarele 3 și 4 ale centralei de la Cernavodă vor intra în funcțiune, în 2016, GDF SUEZ va deține o capacitate instalată de 140 MW în energie nucleară în România. Aceasta se explică prin faptul că deține 9,15% din întreaga capacitate de 1.440 MW a celor două unități.

# Ofertele noastre vor depăși cadrul unic al gazelor naturale

interviu de FLORIN COJOCARU și FLORINA PÎNZARU  
foto ALEXANDRU BUSUIOCEANU

**D**istrigaz Sud a preluat numele de GDF SUEZ Energy România. Apartenența la Grupul GDF SUEZ, unul dintre cei mai importanți actori de pe piața de energetică mondială, reprezintă un atu pentru compania românească, permițându-i să beneficieze de cumulul experiențelor de până acum și de resursele necesare pentru a-și susține proiectele importante de viitor. Yvonnick David, Director General al GDF SUEZ Energy România, explică ce aduce nou schimbarea identitară a companiei și care sunt liniile dezvoltării ulterioare cu impact direct asupra clienților.

**De ce a trebuit ca Distrigaz Sud să traverseze un proces de rebranding și ce presupune acesta?**

**Y.D.** Începând cu data de 24 aprilie 2009, compania Distrigaz Sud a devenit, legal, GDF SUEZ Energy România. Această evoluție este una firească, ca urmare a integrării noastre în Grupul GDF SUEZ, care a rezultat în urma fuziunii dintre Gaz de France și Suez în iulie 2008. Data de 1 iunie 2009 a reprezentat startul oficial al afișării noilor valori, simboluri și mesaje GDF SUEZ în România. Implementarea noului nume presupune păstrarea profesionalismului dezvoltat prin experiența de până acum. Numele GDF SUEZ Energy România redă mai bine dorința societății de a dezvolta servicii diversificate și de a fi aproape de clienții săi.

Această schimbare a numelui este o etapă logică a modernizării și evoluției Distrigaz Sud după privatizare, fiind marcată de câteva mari linii de evoluție: implementarea valorilor Grupului GDF SUEZ în mediul intern, declinarea lor în oferte pentru clienți și o atitudine profesionistă. Procesul de schimbare a Distrigaz Sud în GDF SUEZ Energy România nu are niciun efect asupra Distrigaz Sud Rețele, care își păstrează numele și identitatea vizuală. Distrigaz Sud Rețele va rămâne o filială a GDF SUEZ Energy România, continuând să gestioneze rețeaua de distribuție, lucrările de mentenanță și concesiunile de gaze.

**La ce ar putea să se aștepte clienții companiei în urma schimbării numelui? Credeți că numele**

**GDF SUEZ Energy România va ajuta la atragerea altor clienți?**

**Y.D.** Pentru toate categoriile de clienți, apartenența explicită la Grupul GDF SUEZ este o garanție suplimentară a calității și a profesionalismului. Ne înscriem în traiectoria Grupului, de a propune servicii și oferte noi, care permit reduceri la costurile de energie, o abordare de dezvoltare durabilă și atenție pentru mediul înconjurător.

Cred că atunci când un client te alege în calitate de furnizor, ai responsabilitatea de a-i răspunde profesionist la așteptări. De aceea, ceea ce ne va aduce noi clienți și, totodată, va determina păstrarea clienților actuali, este, înainte de toate, respectul angajamentelor asumate. Cu dinamism și în mod pragmatic, putem propune în continuare, la un nivel mai bun, oferte deja lansate și cerute de partenerii noștri, precum cea de electricitate sau informările despre soluțiile tehnice eficiente. Avem avantajul unei tradiții dovedite, al existenței unei echipe capabile și al sinergiei cu alte structuri din Grupul GDF SUEZ.

**Care sunt planurile GDF SUEZ Energy România pe termen mediu și lung?**

**Y.D.** Principalele valori ale Grupului GDF SUEZ sunt exigența, angajamentul, îndrăzneala și coeziunea. În România, la nivelul societății noastre, aceste valori sunt deja la baza planurilor de viitor. Dorim să ne consolidăm poziția actuală pe piață și să creștem nivelul de satisfacție a clienților. Investim continuu în ameliorarea relației cu publicul, în informarea constantă a clienților,



în susținerea proiectelor tehnice fundamentale domeniului nostru de activitate și în sprijinirea protecției mediului natural. Ne dorim să ne poziționăm ca un actor energetic, prin urmare ofertele noastre vor depăși cadrul unic al gazelor naturale.

**Care sunt principalele măsuri care s-au luat sau se vor lua în cadrul companiei pentru a preveni efectele negative ale crizei economice? Poate fi această criză o oportunitate pentru GDF SUEZ Energy România? Dacă da, cum?**

**Y.D.** Volumele vândute au scăzut cu 14% în raport cu aceeași perioadă a anului trecut, atât din cauza crizei economice, cât și a fenomenului mai profund de economisire a energiei pe care îl constatăm la nivelul fiecărei categorii de clienți. Suntem nevoiți, așadar, să ne adaptăm situației și să luăm în calcul consecințele crizei economice. Ne-am asumat deja, prin Programul Efficio, reducerea costurilor. Așa cum am spus mai devreme, una dintre valorile primare ale Grupului GDF SUEZ este îndrăzneala. Dorim, totodată, să

venim în întâmpinarea clienților noștri în ceea ce privește economisirea de energie și protecția mediului înconjurător.

Perioadele de recesiune economică sunt dificile în toate industriile, însă cred că în asemenea context se dovedesc profesionalismul, flexibilitatea și experiența. În anumite situații se impun măsuri constrângătoare, însă echipele GDF SUEZ Energy România încearcă să fie alături de clienții noștri în orice situație.

**Ce înseamnă pentru Grupul-mamă filiala din România?**

**Y.D.** Grupul GDF SUEZ este prezent în numeroase activități în România de mai mulți ani. S-au creat, în tot acest timp, legături bazate pe încredere între noi și actorii economici. Grupul este un actor activ în modernizarea regulilor pieței (a se vedea demersurile întreprinse pentru implementarea Codului Rețelei) și dorește să își continue consolidarea poziției actuale, dezvoltând și alte proiecte de anvergură în România. ■

# Lumea recordurilor GDF SUEZ

Al doilea mare furnizor de utilități din lume nu putea avea în portofoliu decât unele dintre cele mai spectaculoase proiecte energetice de pe planetă. Fie că sunt în Brazilia, Anglia ori Extremul Orient, proiectele GDF SUEZ încorporează cele mai noi tehnologii din domeniu din respect pentru mediul înconjurător.

text FLORIN COJOCARU foto GDF SUEZ Energy România, iSTOCK

30

**C**ea mai mare termocentrală din Europa care funcționează în cogenerare este deținută de GDF SUEZ. La începutul anului trecut, grupul francez a achiziționat de la Goldman Sachs și Cargill centrala de la Teeside (Anglia), care are o putere instalată de 1.875 MW. Unitatea, care funcționează încă din 1993, are opt turbine alimentate cu gaz natural. GDF SUEZ este prezentă pe piața de electricitate din Regatul Unit din 1993, deținând o centrală la Shotton, în Țara Galilor, și are ca scop dezvoltarea unei sinergii între activitatea legată de gaz din insulă și cea de electricitate.

De altfel, în domeniul energiei electrice, GDF SUEZ se numără printre cele mai mari companii ale lumii.

În particular, centralele nucleare pe care grupul le operează sunt etalonul eficienței. Performanța operațională a acestora ajunge la peste 90%. Din acest motiv, compania a fost selectată, împreună cu Électricité de France, pentru construcția unei noi unități în Franța. Din punctul de vedere al lui Gerard Mestrallet, președinte și CEO al GDF SUEZ, „este, fără îndoială, un mare avantaj pentru Franța faptul că are doi actori majori în domeniul nuclear civil care lucrează atât în țară, cât și în afară”. Potrivit acestuia, experiența companiei pe care o conduce, dar și cea a partnerului, vor face din noul proiect un succes.

Brazilia este una dintre țările cu cea mai mare expansiune economică, unul dintre noii „tigri modiali”. Cererea de energie urcă, așadar, în ritm rapid. Datorită potențialului hidrografic ridicat, sunt pretabile construcțiile hidrotehnice de mari dimensiuni. Astfel, la începutul acestui an, s-a inaugurat în San Salvador o hidrocentrală de 241 MW, care a costat circa 300 milioane de euro și a fost realizată în doar 32 de luni. Electricitatea produsă de aceasta va alimenta un oraș cu un milion de locuitori.

Deși impresionant, acest proiect nu este nici pe departe cel mai mare al grupului în țara latino-americană. Două noi hidrocentrale sunt în construcție: Estreito, de 1.087 MW, și gigantica Jirau, de 3.300 MW. „Este cel mai mare proiect de infrastructură din Brazilia zilelor noastre”, a spus Dirk Beeuwsaert, directorul diviziei Energy International a GDF SUEZ. Odată cu cele două noi proiecte, capacitatea totală a grupului în Brazilia va fi de 12.000 MW.

Țările din zona Golfului dețin cele mai mari resurse de hidrocarburi din lume. Au probleme însă cu apa potabilă. Intuind perfect nișa lăsată liberă de alte companii, GDF SUEZ a decis să investească în zonă. O fabrică de desalinizare a apei marine este deja în funcțiune iar alta în construcție.

Shuweihat 2 este o centrală electrică de desalinizare a apei marine din Emiratele Arabe Unite care va produce 1.500 MW de electricitate și 454.000 metri cubi de apă pe zi, deținută în proporție de 40% de GDF SUEZ. Finalizarea construcției este prevăzută pentru 2011. La 280 de km distanță, la Al Taweelah, se află o altă centrală electrică și de desalinizare în care grupul francez deține 20% din acțiuni.

Pe o perioadă de 30 de ani, până în 2037, GDF SUEZ va putea să stocheze

”

Gerard Mestrallet  
Președinte și  
CEO al GDF SUEZ



Este, fără îndoială, un mare avantaj pentru Franța faptul că are doi actori majori în domeniul nuclear civil care lucrează atât în țară, cât și în afară.





Metodele GDF SUEZ de producere a energiei folosesc tehnologii de ultimă generație

gaze în foste saline din regiunea de nord-vest a Angliei. Capacitatea totală de stocare ar putea atinge 400 de milioane de metri cubi de gaze, ceea ce va contribui la asigurarea furnizării de gaze în Regatul Unit, cea mai mare piață de profil din Europa. **Valoarea întregului proiect este de circa 550 de milioane de euro.**

Unul dintre obiectivele primordiale ale diviziei de gaze a GDF SUEZ este securizarea aprovizionării cu gaze. În această idee, grupul are mai mulți furnizori. Un proiect de o importanță extremă este North Stream, conducta care va duce gazele rusești către Germania prin Marea Baltică. Recent, oficialii ai Gazprom și GDF SUEZ au confirmat începerea discuțiilor dintre cele două companii referitoare la posibilitatea cooptării grupului francez în proiect. De altfel, președintele și CEO

al GDF SUEZ, Gerard Mestrallet, este încrezător în rezultatul discuțiilor, având în vedere că Rusia a fost întotdeauna „un partener de încredere”. În prezent, Rusia este al treilea mare furnizor de gaze pentru compania franceză după Norvegia și Olanda, cu 14% din total. North Stream este un proiect de gazoduct susținut de Rusia și Germania prin care se vor transporta 55 de miliarde de metri cubi de gaze anual către Europa, suficient pentru a aproviziona 25 de milioane de gospodării. **Primele cantități de gaze sunt estimate a se transporta în 2011.**

North Stream este un joint-venture în care participă, deocamdată, Gazprom și grupurile germane E.ON și BASF. Gazoductul rivalizează cu Nabucco, un alt proiect ce are susținerea UE și în care este partener și România. ■

## Printre giganții energetici mondiali



32

**G**rupul GDF SUEZ este una dintre cele mai mari companii din domeniul energetic la nivel mondial. Grupul este implicat în aproape toate domeniile de producere, transport, distribuție și furnizare a energiei având peste 200 000 de angajați de pe cinci continente. La nivel mondial GDF SUEZ înregistrează venituri anuale de peste 85 de miliarde de euro și este al doilea mare furnizor de utilități. ■ [www.gdfsuez.com](http://www.gdfsuez.com)

### În Anglia...

**G**rupul GDF SUEZ este prezent în Regatul Unit încă din 1997 și acționează pe întreaga rețea energetică de la Explorare&Producție în Marea Nordului, Depozitare, Producție, Vânzare până la furnizare și servicii adiacente. Pe piața britanică

că Grupul își desfășoară activitatea prin trei subsidiare: GDF Britain cu activități în explorare, producție și import de gaze, Gaz de France ESS produce electricitate și vinde și gaz și electricitate clienților industriali și casnici iar Cofathec furnizează servicii energetice sectorului de business. ■ [www.gazdefrance.co.uk](http://www.gazdefrance.co.uk)

### ... și în SUA

Filiala nord-americană a GDF SUEZ creează plus valoare pe tot lanțul energetic. De la dezvoltare, achiziție și operarea facilităților de producție până la marketing și vânzarea de produse și servicii și mai departe importul și distribuția de gaz natural și LNG. Sediul central se află în Houston, de unde se coordonează activitățile din SUA, Mexic și Canada. Cifra de afaceri a filialei nord-americană este de 5 miliarde de euro anual. ■ [www.suezenergyna.com](http://www.suezenergyna.com)

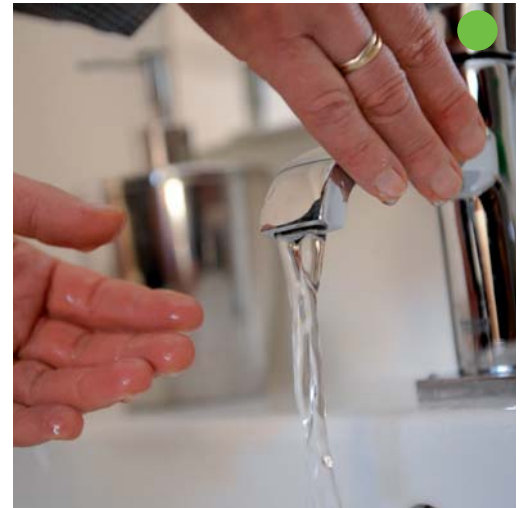


## Campionul furnizării de gaz din România

GDF SUEZ Energy România, fostul Distrigaz Sud, este liderul național în furnizarea gazului natural, având peste 1.200.000 de clienți în sudul țării. Parte din grupul GDF SUEZ încă din 2005, compania a realizat, până în prezent, investiții de sute de milioane de lei.

■ [www.gdfsuez-energy.ro](http://www.gdfsuez-energy.ro)

## Apă pentru 70 de milioane de pământeni



SUEZ ENVIRONNEMENT este o filială a grupului GDF SUEZ care se ocupă exclusiv de domeniul apei potabile, tratamentul apelor reziduale și managementul câmpurilor de deșeuri. Având 65.000 de angajați, venituri de 12 miliarde euro și o prezență la nivel mondial, SUEZ ENVIRONNEMENT este liderul mondial în domeniu, furnizând servicii de apă potabilă pentru 74 de milioane de locuitori ai planetei. ■ [www.suez-environnement.com](http://www.suez-environnement.com)

## Sport pentru viață

Open-ul GDF SUEZ are deja o istorie de 17 ani iar printre câștigători se găsesc nume mari ale planetei precum Martina Navratilova, Steffi Graf ori Serena Williams. Anul acesta, în februarie, franțuzoaica Amélie Mauresmo s-a impus la ea acasă, pe Stade Coubertin, și a plecat cu 107.000 de dolari și 470 de puncte ATP. Premiile totale s-au ridicat la 700.000 de dolari. Printre tenismenele sponsorizate de GDF SUEZ se numără Elena Dementieva din Rusia, Alize Cornet din Franța și românce Sorana Cîrstea. ■



**VITASTAL**  
**consulting**

ECONOMIE ENERGETICA CONSULTANTA LOGICA



## PRIMA FIRMĂ DIN ROMÂNIA CERTIFICATĂ ISO 9001 PENTRU AUDIT ENERGETIC

### AUDIT ENERGETIC, STUDII DE FEZABILITATE, REGLARE INSTALAȚII

- Certificarea energetică a clădirilor existente și noi realizată de auditori energetici atestați de MDLPL (conform Legii 372/2005);
- Detectarea neregularităților constructive ale anvelopei clădirii utilizând metoda termo-viziunii în infraroșu;
- Studii de fezabilitate sau fezabilitate pentru instalații, conform legislației în vigoare;
- Consultanță pentru selectarea soluției optime privind sistemul de instalații termo-frigorifice pentru o clădire;
- Consultanță privind reglarea in-situ a instalațiilor de încălzire/răcire (rețele de apă sau tubulaturi de ventilație);
- Campanii de măsurare a unor parametri tehnici (temperatură, debit, presiune, viteză, umiditate etc.) caracteristici funcționării instalațiilor frigo-termice;

### PROIECTARE INSTALAȚII, VERIFICARE, EXPERTIZARE

- Proiectarea instalațiilor moderne de încălzire, răcire, ventilare, climatizare, desfumare și instalații sanitare;
- Proiectare pentru reabilitarea instalațiilor termice și sanitare existente;
- Proiectarea instalațiilor utilizând surse de energie regenerabilă sau recuperabilă: pompe de căldură, instalații solare, stații de cogenerare, stații de trigenerare (furnizarea căldurii, frigului și a energiei electrice);
- Verificarea tehnică a proiectelor de instalații realizată de verificatori atestați de MDLPL (conform Legii 10/1995);
- Expertiza termică și energetică a clădirilor existente sau noi realizată de auditori atestați de MDLPL (conform Legii 372/2005);
- Expertiza tehnică a instalațiilor realizată de experți tehnici atestați de MDLPL.

### VÂNZĂRI

- răcitoare/cazane cu absorbție în soluție LiBr-H<sub>2</sub>O

### ADRESA:

**Str. Sold. Lazăr Florea 1, S2 București, J40/611/2005,**  
**CUI RO-17119899RO46BRDE410SV46170894100, BRD-Calderon**  
**mobil: 0755 093 955,**  
**telefon/fax: 021 252 42 95**  
**www.vitastal.ro, office@vitastal.ro**

# Controlul umidității protejează casa de poluatorii interni

articol realizat pe baza informațiilor primite de la AERECO

## CONTEXT

Mediul înconjurător nu este singurul afectat de poluare. Și spațiile interioare, cum ar fi locul de muncă sau propria locuință, sunt afectate de agenți contaminatori. De obicei, din categoria bio-contaminatorilor.

34

**Poluarea spațiilor interioare provine din diferite surse, precum metabolismul uman ori emisiile degajate în timpul activităților casnice. Umiditatea este factorul determinant pentru apariția acestor agenți poluatori și, prin urmare, controlul ei este foarte important pentru sănătatea imobilului și a locatarilor.**

**S**ub formă de vapori sau în stare lichidă, apa reprezintă o cauză majoră în ceea ce privește problemele în sectorul construcțiilor. O cantitate mică de vapori este suficientă pentru a

produce efecte neplăcute direct sau indirect atât locatarului, cât și clădirii. Pentru funcționarea corectă a sistemului respirator uman, umiditatea relativă trebuie să se situeze între 40 și 60%. Ce depășește acest procent are potențialul de a crea probleme atât locatarilor, cât și clădirii.

În locuințele noi sau în cele care au fost renovate și din punctul de vedere al izolației termice, lipsa ventilației asociată cu izolația bună a clădirii pot produce pagube importante din cauza umidității crescute. Va avea loc condensarea pe punțile termice, înghețarea acestor vapori și deteriorarea izolației de pe pereți. Excesul de umiditate provine în special în urma activităților umane:

vapori de apă eliminați prin respirație sau proveniți din activitățile casnice și chiar din cauza prezenței în exces a vegetației decorative.

O umiditate relativ ridicată în interior crește riscul de infestare cu acarieni, ceea ce pentru persoanele alergice poate fi un lucru extrem de neplăcut. Totodată, se generează și condens pe suprafețele mai reci,

acestea fiind un mediu propice pentru dezvoltarea bacteriilor și ciupercilor. Apariția acestora se poate face numai la 24 de grade Celsius și 75% umiditate relativă. O scădere cu numai 6% a umidității relative duce la o diminuare de șase ori a acestora. Ele dispar complet la o umiditate relativă de 45%. Toate aceste neajunsuri pot fi reglate printr-un sistem

## EMISIILE DE VAPORI DIN DIFERITE SURSE

Duș fierbinte	2000 g/h
Oală cu apă care fierbe	900 g/h
Aragaz la flacără mare	400 g/h
Transpirația unei persoane cu activitate intensă	400 g/h
Oală cu apă în fierbere acoperită	350 g/h
Cadă cu apă caldă	300 g/h
5 kg de rufe ude	200 g/h
Aragaz la flacără mică	100 g/h
Transpirația unei persoane cu activitate redusă	100 g/h
Farfurie cu mâncare fierbinte	60 g/h
Respirația unei persoane în somn	50 g/h



Pentru un confort termic optim, umiditatea din încăpere nu trebuie să treacă de 50%

de ventilare eficient care să poată regla nivelul de umiditate relativă între 40 și 50% pentru a asigura locatarilor condiții optime igienico-sanitare și de confort.

Pentru a respecta normele în vigoare de izolație termică și fonică în construcții, noile clădiri, dar și cele recent renovate, sunt de obicei îmbrăcate într-o anvelopă izolatoare din punct de vedere termic și bine etanșată, în timp ce construcțiile vechi sunt supraventilate datorită ferestrelor care nu se închid etanș și pereților exteriori cu izolație deficitară sau chiar lipsiți de izolație. Din punct de vedere termic, izolația este deficitară atunci când ventilația lipsește sau este insuficientă, aerul proaspăt nu poate fi introdus, ceea

ce generează probleme precum înrăutățirea calității aerului ori condensul de pe cele mai reci suprafețe. Tocmai din acest motiv este necesară o circulație a aerului prin aceste spații. Aerul proaspăt trebuie condus dinspre încăperile cele mai puțin poluate spre cele mai intens poluate sau prin cele cu umiditate relativ mai mare.

#### Cum se procedează

- se montează în încăperile de locuit (dormitoare, camere de locuit, birouri) grile de introducere a aerului proaspăt
- pentru a asigura circulația aerului în apartament trebuie să ne asigurăm că nu sunt montate praguri la uși și că spațiul de sub ușă este suficient pentru a asigura o circulație optimă a fluxului de aer

- se montează grile de extracție legate la un sistem de canalizație sau direct la un ventilator, în camerele mai poluate (bucătării, băi, grupuri sanitare). Acesta va asigura evacuarea aerului viciat (aerul proaspăt intră în camere doar datorită faptului că este extras prin grilele de extracție).

Potrivit gigantului francez din domeniul ventilației Aereco, fiecare tip de locuință trebuie să fie aerată conform specificului. Principiul „ventilația corectă” se referă la faptul că fiecare component pasiv al unui sistem de ventilație este controlat și comandat în diverse moduri, în funcție de cerințele fiecărei încăperi și destinații. Aceste componente pasive nu exercită lucru mecanic pentru a asigura ventilația,

ci acționează doar pentru a închide și deschide unele trasee.

Ventilatorul reprezintă componenta activă. Și în acest caz, în funcție de specificul imobilului, ventilația poate fi mecanică controlată (la nivelul unui ansamblu de locuințe), mecanică individuală (pentru fiecare apartament), mecanică controlată (case individuale) ori naturală (pentru blocuri de locuințe). ■

## VENTILAȚIE CU DETECTOR DE PREZENȚĂ

În prezent există sisteme de ventilare atât de performante încât își adaptează debitul de aer vehiculat în funcție de gradul de ocupare din încăpere. Un simplu reglaj inițial al debitului de aer de bază în funcție de numărul de ocupanți este suficient pentru asigurarea permanentă a unui aer de calitate. Când încăperea este neocupată, debitul de aer este redus automat, permițând reducerea cu 50% a pierderilor termice pe perioada ventilării.



## Proiectele de eficientizare energetică prind viteză

36

text DIANA CĂPĂȚINĂ foto DACIA RENAULT

**Dacia este primul și cel mai mare producător român de automobile. Din 1968, de când primul model, Dacia 1100, a ieșit pe poarta uzinei de la Mioveni, și până azi, când, în plină criză mondială a industriei auto, își mărește cadența de producție ca să facă față cererilor din țările Europei de Vest, Dacia nu încetează să ne surprindă. Printre prioritățile anului 2009 – să eficientizeze consumul de energie prin investiții, inovații și programe cu bătaie lungă.**

**L**a sfârșitul lunii mai, Directorul General Dacia, François Fourmont, a fost desemnat „cetățean de onoare” al municipiului Pitești, pentru contribuția sa la dezvoltarea industriei auto din România. Primarul Tudor Pendiuc, îmbrăcat de ceremonie, cu banda tricoloră peste

piept, nu-și ascunde o ușoară emoție: „În perioada actuală de criză, există și oameni care s-au preocupat de soarta comunității din Argeș, iar François Fourmont a fost unul dintre aceștia. În timp ce alte societăți închid porțile și concediază oameni, Dacia produce în continuare, și încă bine”.

Reprezentantul argeșenilor are de ce să fie mulțumit. Din 1999, de când Grupul Renault a achiziționat pachetul majoritar din capitalul societății, în urma procesului de privatizare, aproape 1,5 miliarde de euro au fost investite în dezvoltarea platformei industriale de la Mioveni și a județului Argeș.

### **Cu ochii în oglinda retrovizoare**

Istoria Uzinei de Autoturisme de la Mioveni (fost Colibași) a fost încă de la început legată de cea a grupului francez.

În 1966, Nicolae Ceaușescu, președinte al Republicii Socialiste România de doar un an, a dat undă verde producerii unui autoturism sub licență de la un producător

străin. La licitație au participat Renault, Peugeot, Fiat, Alfa Romeo și Austin, dar vizi-ta președintelui De Gaulle în România a fost decisivă în semnarea contractului cu Renault.

În doar câțiva ani, de la Mioveni a plecat o întreagă gamă de modele, cuprinzând mai multe tipuri de vehicule de persoane și autoutilitare. De la Dacia 1100 și 1300 până la Lăstunul fabricat la Timișoara și retras din fabricație imediat după 1989, de la Dacia Nova – primul model 100% românesc, lansat în 1995 – și până la modelele introduse odată cu preluarea acționariatului majoritar de către francezi – Solenza, Logan și, anul trecut, Sandero – uzina a funcționat mereu la turaj maximă.

Dar, dacă în anii '80 românii cumpărau Dacia din lipsă de alternativă iar în anii '90 pentru că era ieftină, în ultimii ani lucrurile s-au schimbat. Calitatea autovehiculelor (care se referă inclusiv la prestația acestora și la prețul în continuare accesibil), designul

► **95% din vehiculele produse acum la Dacia sunt constituite din piese care pot fi reciclate la sfârșitul ciclului de viață. Logan eco<sup>2</sup> demonstrează că un vehicul poate fi „economic și ecologic” păstrându-și performanțele bune. Optimizarea consumatorilor de energie de la bord a dus la reducerea cu 4 g/km a emisiilor, permițând încărcarea mai puțin frecventă a bateriei. În curând vor fi disponibile vehiculele cu motorizări pe GPL și bioetanol.**

cu partenerii săi locali, prin colaborare cu asociațiile de profil și cu școlile din vecinătatea platformei și prin promovarea bunelor practici de „eco-conduită”. Datorită acestei politici de mediu, din 2000 și până acum, emisiile de CO<sub>2</sub> de pe platforma Dacia au scăzut cu 86% pentru fiecare vehicul fabricat, consumul de energie electrică a fost redus cu 74,91%, iar consumul de apă a scăzut cu 97,22%. În ultimii opt ani, pe platforma Mioveni, consumul de energie raportat la vehicul produs a scăzut dramatic. În cazul energiei termice, de la 6,57 Gcal/vehicul în anul 2000 la 0,51 Gcal/vehicul în 2008. Iar în cazul energiei electrice, de la 2,87 MWh/vehicul în 2000 la 0,72 MWh/vehicul în 2008.

Și, cum în prețul final al oricărui automobil cheltuielile pentru energie au o pondere semnificativă, eficientizarea energetică la toate nivelurile în companie a devenit o prioritate în ultimii ani.

În octombrie 2005, la Dacia a fost lansat proiectul „Eco Energie”, cu scopul de a informa angajații în legătură cu modalitățile de a economisi energia și de a reduce cheltuielile companiei. Le-au fost explicate principalele cauze ale pierderilor de energie electrică, termică, de gaz natural, apă și aer comprimat și cum pot contribui direct la mai buna gestionare a acestora. Programul a avut rezultate spectaculoase: în trei ani, consumul de energie termică pe platforma

de la Mioveni a scăzut cu 43%, cel de energie electrică cu 20%, consumul de apă, cu 51%, iar cel de aer comprimat, cu 35%.

Este interesant de observat că Dacia a reușit să atingă aceste performanțe îmbinând implicarea la nivel de companie cu cea de la nivelul fiecărui angajat. De exemplu, compania s-a ocupat de reabilitarea clădirilor, pentru a reduce consumul de energie termică. A achiziționat cuptoare de turnătorie noi la Turnătorie Aluminii și a modernizat Centrala termică cu opt cazane (patru cazane pentru producerea de apă fierbinte termoficare, două cazane pentru producerea aburului și două cazane pentru apă fierbinte tehnologică). A optimizat iluminatul în hale. A inițiat mai multe campanii de detectare și reparație a echipamentelor care produc pierderi. Și a integrat obiective de reducere a consumului în noile proiecte ale companiei.

Dar a multiplicat efectele tuturor acestor acțiuni încurajând angajații să aplice soluții de eficientizare energetică la îndemâna tuturor: de exemplu, să închidă ușile pentru a limita pierderile de căldură, să respecte anumite valori termice în timpul iernii (20° în birouri, 17° în hala de fabricație, 15° în hala de stocare) sau să stingă lumina în afara perioadei de fabricație. Gesturi simple, dar care, prin acumulare, au dus la economii importante de energie termică și electrică. ■

sau soluțiile eco aplicate acestora cântăresc greu în luarea deciziei de cumpărare. Toate acestea sunt rezultatul unei politici constante a Grupului Renault, care a schimbat profund modul de lucru de la Dacia.

### **Prețul Daciei cel subțire și cu reducerea consumului de energie se ține**

Apartenența la Grupul Renault, pe care președintele acestuia, Carlos Ghosn, și-l dorește „cel mai rentabil constructor european”, a impus la Dacia un program susținut de eficientizare a costurilor.

Pe lângă alte măsuri, a fost pusă la punct o strategie menită să ducă la conservarea resurselor și protecția mediului. Dacia este certificată ISO 14001 din anul 2005, iar în 2008 Sistemul de Management al Mediului al Dacia a fost reconfirmat de standardul 14001, valabil până în 2011. Prin toate acțiunile sale, compania își susține poziționarea ca „actor de referință” în materie de mediu, prin intensificarea dialogului

## **ENERGIA**

### **DIN SPATELE CIFRELOR**

**41%** este procentul cu care a scăzut consumul energetic pe platforma Mioveni în perioada 2005-2008, în urma programului de reducere a impactului activității Dacia asupra mediului.

**70%** din deșeurile produse de Dacia sunt valorificate, iar ținta pentru 2009 este de 88% deșeuri valorificabile (cartoane, folie, lemn, feroase, neferoase, menajere etc.).

**92,2** este procentul cu care a fost redus consumul de energie termică pentru fiecare vehicul fabricat pe platforma Dacia.

**17,5 milioane** de euro este suma ce reprezintă investițiile făcute de Dacia în perioada 2000-2008 pentru protecția mediului, inclusiv eficientizarea energetică a companiei.



## 13 milioane de euro pentru diminuarea impactului asupra mediului



**O** parte însemnată din această sumă a fost folosită la Dacia în ultimii trei ani pentru modernizarea instalațiilor și rețelelor de distribuție a apei, achiziționarea de cazane noi pentru Centrala Termică și cuptoare de turnătorie în Turnătoriu Aluminii, modernizarea vopsitoriei de caroserii și extinderea sistemului de triere a deșeurilor. Rezultatele au fost vizibile rapid: consumul energetic a scăzut cu peste 40%, iar cel de apă, cu peste 60%. Dacia are în rețeaua de mediu o echipă de 40 de oameni care gestionează proiectele al căror scop este scăderea impactului activităților industriale ale companiei asupra mediului. ■

38

## Programul auto de casare relansează producția Dacia

La sfârșitul anului trecut, criza economică punea Dacia în situația de a opri temporar producția. În România, vânzările scădeau cu aproape 30%, iar previziunile pentru 2009 erau rezervate. Introducerea programului de casare a vechiului parc auto în mai multe țări europene a înviat însă activitatea Dacia aproape peste noapte. „Vânzările Dacia în Germania au cunoscut o adevărată explozie”, spune Fabrice Cambolive, director comercial Dacia. În luna aprilie au fost vândute 11 mii de mașini, iar uzina a introdus schimburi care să lucreze sâmbăta pentru a face față cererilor la export. În total, în primele trei luni ale anului, Dacia a vândut în total peste 40 de mii de autoturisme, iar în România, în primele 4 luni, 13.500 de unități, spune Cornel Manucu, Manager Vânzări VN la Dacia. Ministerul Mediului de la noi a decis alocarea, încă din cadrul primei etape a așa-numitului program RABLA, a unei cote suplimentare de 1.731 de unități pentru Dacia, „datorită cererii foarte mari din partea populației”, spune ministrul Nicolae Nemirschi. Strategia companiei de a oferi cele mai accesibile modele pentru piața automobilelor noi s-a dovedit astfel, în ciuda crizei economice, foarte bună, pentru că schimbarea preferințelor consumatorilor a fost în avantajul Dacia. ■

## GPL, mai ieftin cu 50% decât benzina



Anul trecut, Dacia a lansat Sandero cu GPL. Prețul la pompă al gazului petrolier lichefiat este jumătate cât cel al benzinei, iar emisiile de CO<sub>2</sub> ale vehiculelor pe GPL sunt cu aproape 20% mai mici decât ale celor echipate cu motoare pe benzină. Dacă în România cererea este încă mică, în Franța ea este în creștere. În martie 2009 producătorul român anunța că are comenzi

tot mai mari pentru Sandero cu GPL de pe piața franceză. Prima ecologică de 2.000 de euro oferită în Franța pentru mașinile care emit sub 140 g CO<sub>2</sub>/100 km, la care se adaugă acum prima de casare de 1.000 de euro, duc la un preț de pornire pentru Sandero cu GPL de 5.900 de euro. În Franța, prețul gazului petrolier lichefiat este în medie de 0,66 euro/l. ■

## CE SE RECICLEAZĂ



Vehiculele au foarte multe componente care pot fi reciclate: plumbul din baterii este folosit pentru producerea altor baterii; uleiul uzat este retratat și reutilizat ca și combustibil; cauciucul din pneuri e refolosit la construcția pereților antifonici sau servește ca sursă de energie; oțelul este refolosit în industrie sau construcții; aluminiul servește la fabricarea jantelelor noi sau a motoarelor. ■

## SEMNĂTURA ECO<sup>2</sup>

Introdusă de Renault în 2006, semnătura eco<sup>2</sup> garantează că automobilul care o poartă îndeplinește trei criterii prin care protejează mediul înconjurător: afișează un nivel al emisiilor de CO<sub>2</sub> mai mic sau egal cu 140g/km; este produs într-o uzină certificată ISO 14001; 95% din masa vehiculului poate fi valorificată prin reciclare la sfârșitul ciclului de viață, iar cel puțin 5% din materialul plastic este material reciclat. ■







## ADOPTAȚI GESTURILE POTRIVITE UNEI ECO-CONDUITE



### Sfatul 1 : Optimizați schimbarea vitezelor

- Reduc viteza când am ajuns la aproximativ 1.000tr/min
- Trec într-o viteză superioară când ating aproximativ 2.000 tr/min, în cazul unui motor Diesel și 2.400 tr/min, în cazul unui motor pe benzină

**Deci la 50 km/oră, sunt deja în treapta a 4-a sau a 5-a**



### Sfatul 2 : Optați să conduceți flexibil

- De îndată ce este posibil, mențin o viteză de deplasare constantă
- Frânez din motor și cât mai rar posibil cu pedala de frână

**Deci la 50 km/oră în treapta a 5-a, ridic piciorul de pe accelerație cu 100m înainte de semnalul roșu al semaforului !**



### Sfatul 3 : Controlați accelerările

- Până la 50 km/oră, este de preferat să accelerez cât se poate așa încât să ajung repede în treapta a 5-a
- Peste 50 km/oră, moderez accelerările

**Deci schimb repede vitezele până în treapta a 5-a**



### Sfatul 4 : Gestionați urcările și coborârile

- Păstrez aceeași viteză la coborâre
- La urcare încetinesc fără să jenez circulația și stabilizând, pe cât posibil, vehiculul la o viteză de peste 40 km/oră

**Deci profit de coborâri pentru a ridica piciorul de pe accelerație, nu pentru a conduce mai tare !**



### Sfatul 5 : Utilizați motorul cu discernământ

- Opresc motorul când staționez mai mult de 1 minut
- Nici iarna nu încălzesc motorul înainte de a conduce

**Deci plec la drum imediat după ce am pornit motorul**



### Sfatul 6: Optimizați utilizarea vehiculului dumneavoastră

- Verific presiunea aerului din cauciucuri în fiecare lună
- Dacă climatizarea este necesară, limitez diferențele importante dintre temperatura de afară și cea din interiorul vehiculului (mai puțin de 5°C)
- Nu las/transport greutăți inutile în vehicul
- Demontez atât portbagajul de pe mașină cât și barele de îndată ce nu mai am nevoie de acestea

**Deci o bună utilizare a vehiculului este la fel de importantă ca și o bună eco-conduită**

**Să protejăm mediul înconjurător pentru noi și  
pentru viitorul copiilor noștri!**

# PIERRE PARVEX: „TOATE ZONELE SUNT PRETABILE DEZVOLTĂRILOR



# EOLIENE, DAR CELE MAI POTRIVITE SUNT ACELEA UNDE EXISTĂ O

interviu realizat de FLORIN COJOCARU  
foto GDF SUEZ Energy România, iSTOCK

# MAI MULT VERDE

Doar 1% din electricitatea Pământului este produsă de morile de vânt. În Europa, cantitatea este de trei ori mai mare. În următorul deceniu, capacitățile instalate se așteaptă să se tripleze, ajungând la 350.000 MW.

**P**ierre Parvex este directorul Departamentului Energie Regenerabilă din cadrul GDF SUEZ. Înainte a lucrat în cadrul Distrigaz Sud, ca director financiar. În poziția deținută actual, Parvex lucrează pentru viitorul Grupului. Domeniul de care răspunde este unul dintre cele mai „fierbinți” de pe planetă și atrage investiții anuale de multe miliarde de dolari. Oficialul crede sincer că Europa

poartă trena în acest domeniu, pentru că asigurarea unui procent important de electricitate din surse regenerabile în următorul deceniu reprezintă o prevedere a Comisiei Europene. În același timp, țări precum SUA, India ori China vin puternic din urmă. Despre România crede că are un potențial eolian semnificativ, dar ar vrea să existe o mai mare implicare a autorităților în sensul accelerării procesului de eliberare a autorizațiilor de funcționare a parcurilor eoliene. ▶▶

## ”

**Dezvoltarea de parcuri de profil i-ar permite României să îndeplinească cerințele UE în materie de energie regenerabilă.**

**Ne puteți spune câteva cuvinte despre dumneavoastră: ce funcție dețineți în prezent, ce responsabilități aveți, care sunt cele mai importante realizări profesionale?**

**P.P.** Sunt directorul Departamentului Energie Regenerabilă (EnR) din cadrul Diviziei GDF SUEZ Energy France, care acoperă dezvoltarea, construcția și exploatarea instalațiilor de producere a electricității din surse regenerabile (excluzând hidroenergia). Dezvoltarea EnR este axată pe trei mari direcții: eolian terestru, eolian offshore și solar fotovoltaic. GDF SUEZ este numărul unu în Franța în domeniul EnR și dispune de o capacitate de producție de 494 MW din totalul celor 3.600 MW instalați în toată țara. Activitatea noastră se desfășoară prin intermediul a șapte filiale achiziționate de Grup între 2006 și 2008, printre care Compagnie du Vent, Maia Eolis sau Erelia.

**Care sunt ambițiile principale ale departamentului pe care-l conduceți și pe ce echipă vă bazați?**

**P.P.** Vrem să transpunem principiile Grupului în materie de dezvoltare a capacităților de producție din Franța. Până în 2015 ne propunem să avem o capacitate instalată de 2.300 MW în eolian și 200 MW în fotovoltaic. Suntem un pic mai mult de 200 de colegi, dar echipa noastră se mărește constant și cred că vom fi cam 300 în termen de șase ani.

**Ce înseamnă domeniul energiilor regenerabile pentru un grup extins la nivel mondial precum GDF SUEZ?**

**P.P.** Energiile regenerabile fac parte din ce în ce mai mult din peisajul energetic european și mondial și se integrează în proiectul de dezvoltare durabilă al Grupului. Ele contribuie la economisirea resurselor fosile și ajută în lupta împotriva încălzirii globale. În acest sens, ele sunt în linie cu respectul față de mediu al Grupului. În prezent, energia regenerabilă (incluzând-o și pe cea hidro) reprezintă cam 20% din portofoliul de energie electrică al Grupului.

## Mai repede

**Dacă vorbim despre energia eoliană, care a devenit un subiect „fierbinte” și în România, ne puteți da câteva detalii legate de amploarea și potențialul fenomenului eolian în Europa și în lume?**

**P.P.** Dezvoltarea sectorului de producție de energie eoliană este foarte dinamică peste tot în lume, dar

## Top 3 evenimente în viziunea



mai ales în Europa Occidentală (sub impulsul directivelor care prevăd ca 20% din totalul energiei produse în spațiul UE să fie din regenerabile, până în 2020). În ultimii 10 ani, capacitatea instalată în întreaga lume a crescut, în medie, cu 30%. Numai în 2008 au fost instalați în întreaga lume 27.000 MW, în timp ce capacitățile totale eoliene însumează 120.000 MW.

Eolianul reprezintă, astăzi, doar 1,3% din consumul de electricitate al planetei și de trei ori mai mult în Europa. Pe un orizont de timp de 10 ani, experții estimează capacitatea totală instalată în eolian la 350.000 MW.

**Care sunt, din punctul de vedere al GDF SUEZ, zonele cele mai pretabile investițiilor în mori de vânt?**

**P.P.** Toate zonele sunt pretabile dezvoltărilor eoliene, dar cele mai potrivite sunt acelea unde există o preocupare a autorităților pentru protecția mediului și unde se impune o diversificare a surselor de producere a electricității. Putem vorbi de Europa, Statele Unite, Canada

## lui Pierre Parvex

**1** Prevederile UE ca, până în 2020, o cincime din producția de electricitate a țărilor din spațiul european să provină din surse regenerabile vor da un impuls puternic industriei de profil de pe vechiul continent. Europa este și în prezent lider mondial la producția de energie „verde”.

**2** Țările în curs de dezvoltare încep să acorde o atenție tot mai mare protecției mediului. Astfel, după ani de industrializare sălbatică, China, India ori Brazilia au început să aloce miliarde de dolari pentru investiții în construcția de parcuri eoliene ori centrale hidrotehnice.

**3** Deși au avut o scădere abruptă, prețurile combustibililor fosili s-au echilibrat și chiar s-au înscris pe un trend ușor crescător, care este de așteptat să continue în următorii ani. În aceste condiții, investiția în unități de producție de energie „verde” va începe să devină mai rentabilă. Avantaj pentru companiile care își asigură deja în portofoliu astfel de unități de producție.

și Asia (China și India). În prezent, Grupul este prezent în Europa (1.100 MW în Franța, Portugalia, Belgia și Italia) și în Canada.

### S-a văzut influența crizei asupra investițiilor în eoliene?

**P.P.** Construcția unui nou parc eolian este o activitate intensivă în capital. Costă 1,5 milioane de euro pentru construcția a 1 MW eolian. Astfel, este evident că recesiunea economică și, mai ales, restrângerea accesului la surse de finanțare au afectat negativ industria. Cu toate acestea, susținerea publică în ceea ce privește energia regenerabilă s-a menținut, așa că sistemul de subvenții este, în continuare, funcțional.

### Care sunt cele mai importante proiecte ale GDF SUEZ în eolian?

**P.P.** Acum, cele mai mari eforturi ale Grupului în materie de dezvoltare eoliană sunt canalizate către

”

**Construcția unui nou parc eolian este o activitate intensivă în capital. Costă 1,5 milioane de euro pentru construcția a 1 MW eolian.**

Franța, unde intenționăm să investim patru miliarde de euro până în 2015. În prezent sunt în construcție parcurile Hauts-Pays (78 MW) și Germinon (75 MW) din estul Franței.

## Mai eficient

**Cunoașteți realitățile din România. Care credeți că este potențialul eolian aici și ce părere aveți de măsurile luate de stat pentru sprijinirea industriei?**

**P.P.** Trebuie să mărturisesc că nu sunt foarte familiarizat cu situația din domeniul energiei regenerabile. Oricum, potențialul eolian al regiunii de lângă Marea Neagră este apreciabil. Dezvoltarea de parcuri de profil i-ar permite României să îndeplinească cerințele UE în materie de energie regenerabilă. În ceea ce privește acest potențial eolian, experiența noastră a arătat că un proiect reușit se bazează, pe de o parte, pe calitatea, atractivitatea și perenitatea mecanismelor de susținere a producției, iar pe de cealaltă parte, pe promptul suport al autorităților față de obținerea autorizației de funcționare.

### Ce sinergii a dezvoltat GDF SUEZ în domeniul energiilor regenerabile în România și în lume?

**P.P.** Cu capacitatea instalată pe care o are în Europa și în întreaga lume și cu planuri ambițioase de dezvoltare, Grupul se înscrie ca unul dintre cei mai mari actori globali din domeniul energiei regenerabile. Sinergii există deci peste tot unde GDF SUEZ se dezvoltă. Ele privesc, în primul rând, know-how-ul în termeni de dezvoltare și de expertiză (alegerea amplasamentului eolian, optimizarea producției, cunoștințele și gestionarea costurilor) și de achiziție (relații globale cu furnizorii de turbine sau panouri fotovoltaice). În al doilea rând, dar aceasta se referă, mai întâi de toate, la țările unde parcul eolian este deja dezvoltat, apar sinergii în termeni de exploatare, de teleconduită și de mentenanță a parcului. ■



# Călătorie în lumea energiei

text FLORINA PÎNZARU foto iSTOCK

**Odată cu rebrandingul Distrigaz Sud în GDF SUEZ Energy România, începe o nouă etapă pentru clienții noștri. Procesul de modernizare continuă prin lansarea de noi oferte și produse adaptate, prin ameliorarea serviciilor conexe și prin abordarea unei atitudini deschise, transparente, de informare continuă despre noutățile domeniului.**

**A**tunci când situația economică și financiară ocupă prima pagină a tuturor ziarelor, revista Oxygen vine, în contextul rebrandingului Distrigaz Sud în GDF SUEZ Energy România, cu articole clare, la obiect, despre lumea energiei. Este reconfortant, atât pentru noi, echipa GDF SUEZ, cât și pentru dumneavoastră, clienții noștri, să evocăm atuurile comune care ne permit păstrarea poziției pe piețele pe care operăm sau dezvoltarea dorită în viitor.

## **Ce aduce nou rebrandingul GDF SUEZ pentru clienții business**

În numai doi ani, ca urmare a fuziunii Gaz de France cu Suez, a fost constituit un mare Grup energetic european cu valențe mondiale, GDF SUEZ. Compania GDF SUEZ Energy România va prelua mai multe din competențele Grupului din care face parte, pentru a le adapta în oferte de calitate, conforme cu așteptările dumneavoastră.

Înainte de orice, rebrandingul presupune continuitate în modernizare. Dezvoltăm mai multe servicii disponibile prin intermediul Agenției Online, îmbunătățim continuu

prestațiile partenerilor ExpertGaz și serviciile adiacente furnizării de gaze naturale: mijloace de plată variate, informare continuă, relaționare directă.

A fi GDF SUEZ Energy România presupune dezvoltarea de noi competențe, dintre care unele vă sunt deja cunoscute, precum furnizarea de electricitate pentru clienții business. Continuăm să vă propunem soluții profesionale de economie a energiei și de creștere a productivității, precum cogenerarea și climatizarea pe bază de gaze naturale.

Vă informăm la timp despre noutățile legislative care pot avea impact asupra afacerilor dumneavoastră, așa cum este cazul pentru lansarea Codului Rețelei și implicațiile sale asupra firmelor caracterizate prin consum foarte mare de gaze naturale.

GDF SUEZ Energy România urmează să integreze politicile de dezvoltare durabilă ale Grupului în activitățile sale cotidiene. Astfel, pentru a răspunde provocărilor energetice și pentru a anticipa exigențele ecologice de mâine, GDF SUEZ dezvoltă o strategie de diversificare a modurilor sale de producție energetică pe termen lung. Această strategie își propune să garanteze aprovizionări competitive și ținerea sub control a emisiilor de CO<sub>2</sub>.

### Redescoperim energia

GDF SUEZ este prezent pe tot parcursul lanțului energetic, în domeniul electricității și al gazelor naturale:

- achiziție, producție și comercializare de gaze naturale și electricitate;
- transport, distribuție, gestiune și dezvoltare de mari infrastructuri de gaze naturale și electricitate;
- creare și comercializare de servicii energetice și de servicii dedicate protecției mediului înconjurător.

Utilizând eficient mijloacele puse la dispoziție de GDF SUEZ, grup cu o poziție remarcabilă între liderii europeni, GDF SUEZ Energy România are șanse considerabile să continue procesul de dezvoltare și modernizare. Astfel, ținim să devenim mai mult decât un furnizor de gaze, cu oferte și servicii adaptate nevoilor dumneavoastră.

În viziunea GDF SUEZ Energy România, încercăm să punem pe primul plan confortul și evoluția. De aceea, îmbunătățim continuu serviciile oferite prin intermediul call center-ului dedicat clienților business sau al echipelor noastre de Key Accounts Managers, ca și ofertele pe care urmează să vi le anunțăm în curând. Evoluția înseamnă, pentru GDF SUEZ Energy România, dinamism și dezvoltare durabilă:

- investiții continue pentru modernizare și calitate;
- programe de susținere a inițiativelor de protecție a mediului înconjurător;
- acțiuni de sprijinire a tinerelor talente din diverse domenii.

Mai multe detalii pe [www.gdfsuez-energy.ro](http://www.gdfsuez-energy.ro) ■



## Furnizarea de energie electrică la GDF SUEZ Energy România

Începând din luna martie 2008, GDF SUEZ Energy România SA este și furnizor de energie electrică, scopul companiei fiind acela de a se impune pe piața concurențială ca un furnizor complet de energie și servicii conexe.

Furnizarea efectivă către primii consumatori a început la 1 ianuarie 2009, după ce, în cursul anului 2008, s-au făcut toate pregătirile și contractele necesare pentru intrarea pe piață. Inițial compania s-a adresat clienților săi din segmentul Middle Market, însă în prezent se poartă discuții și cu marii clienți. De la începutul anului și până în prezent s-au încheiat primele contracte de furnizare, aflate deja în derulare. GDF SUEZ Energy România SA dispune de o echipă de vânzări experimentată, fiind practic aceiași specialiști care au stabilit întâi o relație contractuală cu consumatorii pentru furnizarea de gaze naturale. Avantajul pentru clienți constă în faptul că au la dispoziție o singură persoană de contact, fie că este vorba de gaz, fie că este vorba de energie electrică. ■

Bogdan Mateciuc

Project Manager Electricitate



# 1904

## Anul înființării primei școli de maștri sondori din lume

46

Anul acesta se împlinesc 105 ani de la înființarea școlii de maștri sondori din localitatea prahoveană Câmpina, prima școală de acest profil din țară și chiar din lume. Odată ieșit de pe băncile acestei școli, absolventului i se deschideau toate porțile domeniului petrolier pe plan internațional.

text FLORIN COJOCARU

**D**ezvoltarea tehnicii petroliere de la început de secol XX a făcut necesară înființarea unei astfel de instituții de studiu care să califice forța de muncă pentru industrie. Ideea a încolțit în mintea mai multor politicieni și industriași ai vremii, care au susținut-o în guvern și au oferit inclusiv sprijin financiar pentru ca școala să devină realitate. Printre aceștia, s-a remarcat premierul Dimitrie A. Sturza, care a decis înscrierea în bugetul de stat al anului 1904 a sumei de 12.000 de lei pentru înființarea, la Câmpina, a școlii de maștri sondori.

La 1 aprilie 1904 își începe activitatea în localitatea prahoveană Școala de maeștri sondori cu 67 de elevi din 96 de candidați, unul dintre fondatorii acestui lăcaș fiind reputatul inginer C. Alimănișteanu, directorul Serviciului industriei, comerțului și domeniilor.

Regulamentul, programa de studii, cadrele didactice și rezultatele obținute au făcut din școala de la Câmpina una dintre cele mai bune instituții din acea vreme, absolvenții ei bucurându-se de prestigiu intern și internațional.

În vara anului 1906 se eliberează, în mod festiv, primele diplome de maștru sondor (diplomele în original se află la Muzeul Național al Petrolului) unui număr de 56 de absolvenți repartizați în diverse șantiere petroliere. Ca recunoaștere oficială a activității ei, școala primea medalia de aur și diploma specială pentru modelele de sondă și desenele de specialitate expuse la Expoziția jubiliară națională din anul 1906, de la București.

În perioada următoare, școala se dezvoltă și își diversifică activitatea, având secțiile Maștri sondori, înființată în 1904, Maștri fochiști (1908), Maștri rafinori (1908), Maștri de ateliere (1910), Maștri montori și mașiniști (1910).





Între profesorii care predau, pe lângă directorul școlii, ing. Vasile Iscu, se mai numărau ing. Eugeniu Harting, ing. Emil Mărdărescu, dr. ing. C. Condea, autori a numeroase brevete în domeniul petrolier.

Până în 1916, când activitatea a fost întreruptă din cauza războiului, școala a format 326 de absolvenți. Redeschiderea cursurilor a avut loc la 1 februarie 1919, după un regula-

ment perfecționat care acorda o mai mare importanță practicii, elevii fiind recrutați numai dintre cei cu un anumit stagiu în industria petrolieră.

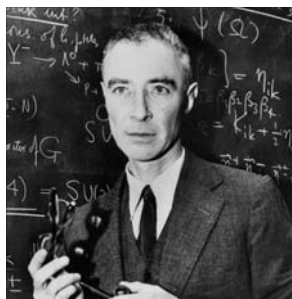
Școala își menține importanța și în anii următori; regulamentul pentru supravegherea și controlul exploatărilor de petrol și gaze, publicat în Monitorul Oficial nr. 123/8 iunie 1928, condiționa ocuparea unor posturi de ajutor șef exploatare, maistru sondor

și maistru sondor șef de absolvirea acestei școli.

În 1936, Ministerului Industriei și Comerțului a elaborat un vast program pentru dezvoltarea școlii de la Câmpina. Făcându-se bilanțul acestei școli, se stabilea că în cei 27 de ani de funcționare școala eliberase diplome cu titlul de maistru sondor unui număr de 1.342 de absolvenți, diplome de maiștri rafinori pentru 73 de absolvenți și 51 de diplome de maiștri sondori șefi. Mulți dintre aceștia au lucrat în diverse țări cu tradiție petrolieră la acea vreme, ca Irak, Maroc, Sumatra, Borneo sau Italia.

Activitatea Școlii de la Câmpina s-a sistat în timpul celui de-Al Doilea Război Mondial, reluându-se însă imediat după încetarea conflictului, ceea ce înscrie lăcașul într-unul dintre reperele esențiale ale istoriei petrolului din România. În prima perioadă a guvernării comuniste, școala a fost închisă. ■

## MICĂ ENCICLOPEDIÉ ENERGETICĂ



### Distrugătorul de lumi

În data de 22 aprilie 1904 se naște la New York J. Robert Oppenheimer, cel care, mai târziu, va coordona proiectul realizării bombe atomice. La 17 ani era deja la Harvard și îi domina intelectual pe aproape toți colegii. A mai urmat și cursurile de la Cambridge și Göttingen, unde și-a descoperit pasiunea pentru fizica cuantică. În 1941 este atras în proiectul bombe atomice iar cinci ani mai târziu se produce prima detonare a unei bombe nucleare de pe planetă. „Am devenit moartea: distrugătorul de lumi”, avea să spună, atunci, Oppenheimer. ■



### Americanii și canalul Panama

Până la începutul secolului XX vasele care voiau să ajungă de la New York la San Francisco erau nevoite să parcurgă un traseu de 22.000 de km în jurul capului Horn.

În 1904 aceștia au început construcția Canalului Panama care, odată finalizat în 1914, a scurtat acest traseu la doar 9.500 de km. O încercare anterioară de construcție a canalului de către francezi se soldase cu un eșec și 20.000 de muncitori morți. Construcția americanilor s-a soldat, la rândul ei, cu peste 6.000 de decedați. ■



### Se naște un imperiu

Un atac surpriză al japonezilor asupra Port Lushun dă startul războiului de un an ruso-japonez. Miza luptei dintre cele două imperii era controlul asupra Manciuriei și Coreii. Deși Imperiul Țarist era, la acel moment, una dintre forțele majore ale lumii, a încasat mai multe înfrângeri până s-a văzut nevoit să accepte capitularea, un an mai târziu. Rezultatul acestui război a fost afirmarea Japoniei ca o mare putere mondială, dar și revoluția bolșevică din 1905, care a dus în final la răsturnarea ultimului țar. ■



### FIFA la primul șut

În 22 mai 1904 se naște forul conducător al sportului care urma să devină cel mai popular de pe planetă. Denumirea FIFA (Federația Internațională de Fotbal Amator) s-a impus în întreaga lume chiar dacă este o abreviere a denumirii în franceză. Prima competiție organizată sub egida Federației s-a desfășurat în 1906, dar nu a avut succes. Următoarea a fost în cadrul Jocurilor Olimpice din 1908, când a început să se vadă un oarecare interes. În prezent, FIFA adună 208 țări iar Cupa Mondială este unul dintre cele mai urmărite evenimente ale planetei. ■

# Proiectarea în cifre a strategiei companiei și a muncii unei echipe o face auditorul intern

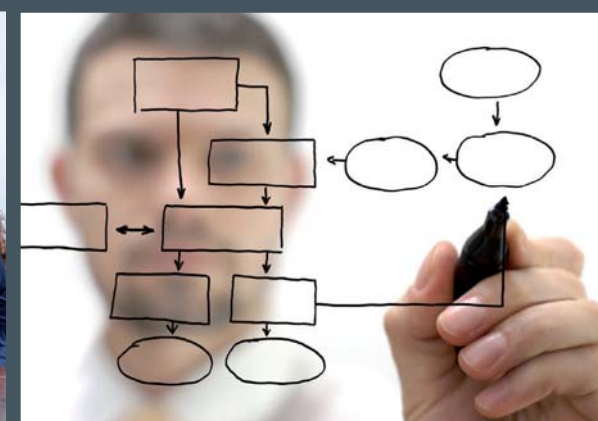
În contextul global, GDF SUEZ Energy România traversează o etapă decisivă în eficientizarea activității și consolidarea poziției pe piață. Performanța și rezultatul sunt cuvintele de ordine care trebuie să conducă acțiunile profesionale ale fiecăruia dintre angajați, acum mai mult decât oricând.

48



Răzvan Georgescu  
Director Audit în cadrul  
GDF SUEZ Energy România

**Planul anual de audit intern se adresează riscurilor la care este expusă organizația.**



**A**uditul intern este o activitate independentă și obiectivă care dă unei entități o asigurare în ceea ce privește gradul de control asupra operațiunilor, o îndrumă pentru a-i îmbunătăți operațiunile și îi adaugă valoare. Auditul intern ajută organizația să își atingă obiectivele, evaluând, printr-o abordare sistematică și metodică, procesele sale de management al riscurilor, de control și de guvernare a organizației și făcând propuneri pentru a le consolida eficacitatea. Trecând peste această definiție scolastică, cuvintele-cheie sunt independență, obiectivitate, parteneriat, valoare adăugată, rezultat.

Utilitatea acestei activități se proiectează în progresul pe care compania îl înregistrează continuu, prin efortul colectiv al angajaților, din care echipa de auditori interni face parte. Rezultatul muncii auditorilor sunt elemente care ajută managementul în adoptarea deciziilor pentru atingerea obiectivelor și evoluția con-

tinuă a organizației. Scopul general al misiunii unui auditor este o contribuție consistentă la rezultatul companiei. Rezultatul este proiectarea în cifre a strategiei de business și a muncii echipei. Astfel, în materie de investiție în această activitate, totul se reduce la dezvoltarea competenței membrilor echipei de audit intern iar demersul este continuu.

Pentru companiile mari, o misiune de audit intern implică adesea abordarea mai multor zone de business care interacționează. Durata misiunilor diferă în funcție de complexitatea ariei auditate. Spre exemplu, o companie precum GDF SUEZ Energy România are nevoie de o echipă de șase auditori interni care asigură servicii specifice. „Simțim nevoia unei expuneri mai largi a scopului și a obiectivelor misiunii noastre. Schimbările semnificative în guvernarea organizației sunt un bun prilej pentru noi de a promova într-un nou context activitatea de audit intern”, spune Răzvan Georgescu, Director Audit. ■

# Polul reciclării din România se mută la Buzău

text FLORIN COJOCARU foto ROMCARBON



50

**Ai echipamente electronice ori electrocasnice vechi și vrei să scapi de ele, din respect deplin față de legislație și mediul înconjurător? Soluția se găsește la Buzău. Pentru că acolo s-a deschis cea mai mare fabrică de reciclare a echipamentelor de profil din Europa de Sud-Est.**

**GreenWEEE este cea mai mare fabrică de reciclare a deșeurilor de echipamente electrice și electronice din România și una dintre cele mai mari din Europa. În același timp, este singura unitate de tratare a echipamentelor frigorifice ce conțin freoni din România și cea mai mare din Europa de Sud-Est.**

**L**a nici 2 km de Buzău s-a ridicat o fabrică. Investiție de la zero care a costat 10 milioane de euro. Până aici, nimic deosebit. Însă dacă intri mai în amănunt, ai surpriza să afli că această fabrică are totuși ceva special. Ba, mai mult, se constituie într-o premieră pentru România, și asta pentru că a fost ridicată să „înghită” și să recicleze deșeurile electrice și electronice ale țării. Denumită GreenWEEE International și funcțională din aprilie, unitatea este prima din România care abordează integritatea procesului de reci-

clare a deșeurilor de echipamente electrice și electronice, și nu numai, asigurând toate etapele procesului de de-fabricare a acestora. La modul cel mai simplu, pe o parte intră frigiderul vechi iar pe cealaltă parte iese transformat în praf. Un proces similar se desfășoară și la aspiratoare, televizoare ori casetofoane. Separat se tratează sistemele de răcire pe bază de freoni, nicăieri în România nemaifiind posibil acest lucru.

Instalațiile necesare pentru construcția fabricii sunt de ultimă generație, fiind aduse din Germania, Suedia și Taiwan. Grupul de investitori este alcătuit din

SC Romcarbon SA Buzău (72%), două fonduri de investiții elvețiene (18%) și un investitor privat (10%).

Fabrica este amplasată la Frasinu, la aproximativ 2 kilometri de Buzău, are o suprafață totală de 10.795 mp, din care 6.100 mp reprezintă zona de producție, și este deservită de o echipă de 40 de angajați. Unitatea are o capacitate de procesare de peste 50.000 de tone de deșeurile de echipamente electrice și electronice pe an. Cifra de afaceri estimată pentru primul an de funcționare se situează între 1 și 2 milioane de euro.

„GreenWEEE poate asigura, în prezent, reciclarea a 50.000 tone de deșeuri de echipamente electrice și electronice pe an, ceea ce reprezintă de trei ori mai mult decât cantitatea colectată în România în 2008. Echipamentele cu care operăm garantează siguranța procesului de reciclare din perspectiva poluării, în momentul de față, de pildă, noi fiind singurii din România care putem trata corespunzător echipamentele de răcire pe bază de freon. Nu în ultimul rând, GreenWEEE aduce pe piața locală un nou model de business prin care deșeurile se transformă în materii prime secundare și se vor reintegra în procesul de producție”, precizează Marius Costache, directorul general al GreenWEEE International SA Buzău.

GreenWEEE International poate recicla în prezent 9 din cele 10 categorii de DEEE menționate în legislație: aparate de uz casnic de mari dimensiuni, aparate de uz casnic de mici dimensiuni, echipamente informatice și de telecomunicații, echipamente de larg consum, unelte electrice și electronice (cu excepția uneltelor industriale fixe de mari dimensiuni), jucării, echipamente sportive și de agrement, dispozitive medicale (cu excepția produselor implantate și infectate), instrumente de supraveghere și control, distribuitoare automate. Pentru cea de-a zecea categorie, și anume echipamentele de iluminat, GreenWEEE va instala echipamentele de tratare începând cu 2010.

GreenWEEE International SA face parte din Grupul de firme Romcarbon, cu sediul central în Buzău și cu o prezență regională de 12 unități. Grupul derulează activități în industria chimică și de reciclare și are puncte de lucru operaționale în România (Arad, București,



9 din cele 10 categorii de DEEE pot fi reciclate la Buzău

Iași, Corabia, Buzău), Ucraina (Odessa), Serbia (Novi Sad), Macedonia (Skopje) și Grecia (Thessalonik). În prezent, Grupul Romcarbon are peste 2.000 de angajați.

În România, pe lângă GreenWEEE International, grupul include alte două unități în domeniul reciclării – GreenTech, prima unitate de reciclare a buteliilor PET și a recipienților din plastic, și GreenFiber, producție de fibre sintetice poliesterice din fulgi de PET – precum și propria rețea de colectare, cu 150 de puncte de lucru în întreaga țară. Cifra de afaceri realizată de cele două unități ale grupului în România a fost de 85 de milioane de euro în 2008.

#### GREENWEEE, PE SCURT

- este primul reciclator integrat din România și cel mai mare din Europa de Sud-Est, care oferă servicii de recuperare, de-fabricație și tratare a deșeurilor de echipamente electrice și electronice (DEEE) la standarde europene, cu respectarea tuturor exigențelor dictate de normele europene și internaționale de mediu;
- își propune să devină cel mai mare reciclator de DEEE din Europa de Sud-Est, cu o capacitate de tratare de 100.000 tone/an și o tehnologie în conformitate cu cele mai noi standarde de securitate și

#### ...ȘI MAI DEPARTE

**Ambiția Romcarbon este de a dezvolta la Buzău primul parc industrial de reciclare din România, care va oferi soluții de tratare pentru multe dintre deșeurile reciclabile (filtre, ulei, sticlă, bare auto, plastic, lemn etc.). Ambiția este de a se folosi cele mai noi tehnologii de reciclare pentru aceste tipuri de deșeuri. Deși acum este doar un plan de afaceri, se estimează că parcul industrial ar urma să devină operațional în 2010-2011 și va contribui major la rezolvarea problemelor de mediu ale României prin reducerea amprentei de carbon și prin oferirea unei alternative viabile la gropile de gunoi.**

calitate, susținând îndeplinirea obiectivelor de colectare și reciclare a DEEE asumate de România în fața Uniunii Europene;

- contribuie activ la recuperarea decalajelor cu care se confruntă România în prezent în domeniul colectării și reciclării deșeurilor pentru a putea atinge standardele europene (în 2008, au fost colectate mai puțin de 1 kg DEEE/cap de locuitor, comparativ cu 4 kg DEEE/cap de locuitor impuse de legislația europeană). ■

95%

este gradul de recuperare a materialelor.

50.000 tone/an

capacitate de procesare.

10 milioane de euro

investiție.

# Dă mai departe!

text DIANA CĂPĂȚÎNĂ foto GDF SUEZ



**Ți aduci aminte de filmul acela cu Kevin Spacey, Helen Hunt și micul Haley Joel Osment, în care un puști de 12 ani pune în practică o idee simplă, prin care vrea să schimbe lumea în bine? Ideea funcționează așa: 1. Propune-ți să faci ceva ce îi ajută într-adevăr pe oameni; 2. Ceva ce nu pot face ei înșiși; 3. Cei pe care îi ajuți nu trebuie decât să facă bine altor trei oameni. Nu e greu, asta poate face fiecare dintre noi, în familie, la birou sau la școală, în orice comunitate din care face parte, oricât de mică. Și-acum, să ne imaginăm ce înseamnă ca aceleași principii să fie aplicate și propagate de companii, la scară globală!**

Companiile nu mai sunt de mult interesate doar de business-ul lor, ci și de felul în care contribuie la dezvoltarea comunităților din care fac parte. În funcție de filosofia, domeniile de competență și posibilitățile lor concrete, ele aleg să se implice în dezvoltarea unor proiecte care pot schimba în bine viața multor oameni.

GDF SUEZ sprijină proiecte din patru mari zone: solidaritate și integrare socială, cultură, mediu și sport. În Franța, dar și în alte țări în care grupul are operațiuni, GDF SUEZ este cunoscut ca un partener foarte activ pentru diferite asociații, fundații, instituții publice sau proiecte private.

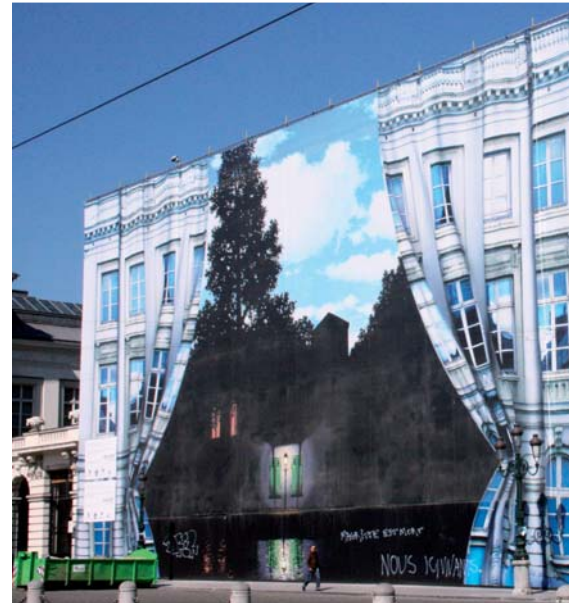
Este un mod prin care compania se implică responsabil în dezvoltarea comunităților din care face parte și demonstrează că îi pasă. Simpla trecere în revistă a proiectelor în care este implicat la nivel de grup GDF SUEZ este impresionantă.

## Solidaritate și integrare socială

Ajutorarea unor comunități aflate în situații dificile sau a unor oameni care, cu puțin ajutor, își pot pune în valoare potențialul, face parte din strategia de CSR a companiei.

- Parteneriat cu SAMU Social și Emmaüs, două asociații care luptă împotriva sărăciei și discriminării sociale
- Competiția „Talents des cités” ajută tinerii antreprenorii să-și deschidă afaceri; anul trecut, premiul GDF SUEZ a fost câștigat de fondatorul Alter Eco, o companie de renovare a caselor care folosește tehnologii ce economisesc energia în locuințe
- Mai multe proiecte ale PlaNet Finance dezvoltate în Franța și în străinătate
- Inițiative care sprijină copiii foarte săraci din Franța și din țările în care grupul are operațiuni, care sunt bolnavi, au SIDA sau nu pot merge la școală
- Prin Fondation du Football, ajunge în cartiere sărace sau zonele rurale
- Grupul sprijină integrarea prin sport, prin intermediul mai multor inițiative:

Cécifoot, care are ca scop integrarea orbilor și a persoanelor cu probleme de vedere la locul de muncă; „Fête le mur”, asociație creată de tenismenul Yannick Noah pentru



a-i încuraja pe tinerii din cartiere sărace să practice tenisul (foto 6); „Tennis en liberté”, care organizează în cluburi acțiuni dedicate copiilor săraci, la care iau parte atleți de top.

## Cultură

Patronajul cultural al GDF SUEZ are ca scop protejarea moștenirii culturale și sprijinirea unor instituții importante din domeniu, în țări în care grupul este prezent.

- Muzeul Magritte (foto 1), abia deschis pe 2 iunie 2009 la Bruxelles, găzduiește cea mai mare colecție din lume de picturi ale lui Magritte (250 de lucrări). GDF SUEZ, prin subsidiarele sale din Energy Services, a contribuit la construcția muzeului, iar Electrabel a pus la dispoziția muzeului o sursă de energie „100% regenerabilă”.
- Centquatre (foto 2) este un spațiu dedicat creației și producției artistice unic în lume, în care publicul poate asista pe viu la crearea unor opere artistice și la expoziții de anvergură.
- „Les Larmes de Couleurs” este doar unul dintre exemplele ce demonstrează că GDF SUEZ sprijină tinerii artiști care folosesc ca material de lucru sticla și tehnica vitraliului, cum e Jean-Michel Othoniel.



## Mediu

GDF SUEZ s-a implicat într-o mulțime de proiecte de mediu, privind mai cu seamă schimbările de climă, păstrarea resurselor vitale, calitatea vieții oamenilor.

- Stația Polară Prințesa Elisabeta (foto 3) este prima stație de cercetare din lume cu „zero emisii”, o platformă de cercetare amplasată într-o zonă neprietenoasă din Antarctica. Fundația Polaire Internationale, condusă de exploratorul Alain Hubert, împreună cu Eletrabel, subsidiară a GDF SUEZ, și Laborelec, laboratorul său de cercetare, au început un proiect îndrăzneț, acela de a construi o stație polară care funcționează exclusiv pe energii regenerabile.

- „Good Planet” este un parteneriat cu asociația cu același nume prin care 58.000 de școli din Franța au primit materiale gra-

tuite pentru a crea expoziții cu teme legate de protecția mediului; tema de anul trecut a fost „Energia: care sunt opțiunile pentru ziua de mâine”.

- Proiecte derulate prin propria fundație, prin care GDF contribuie la păstrarea unor situri naturale valoroase, la refacerea unor drumuri turistice, inclusiv a unor trasee turistice montane, precum și la crearea unor grădini, cum e cea verticală de la Musee du Quai Branly (foto 7), sau restaurarea unora celebre (ca cele de la Palatul Versailles).

## Sport

De peste 20 de ani, GDF SUEZ sprijină sporturi care respectă mediul și oferă o largă acoperire internațională, cum sunt fotbalul sau tenisul feminin.

- Sponsor oficial al echipei naționale de

fotbal a Franței (foto 5); compania va fi alături de echipă la Cupa Mondială din 2010, desfășurată în Africa de Sud, și la Euro 2012, organizat de Ucraina și Polonia.

- Federația Franceză de Tenis – grupul sprijină din 1992 acest sport, organizând turnee importante și fiind alături de jucători debutanți sau de top. Grupul organizează peste 30 de turnee de tenis feminin, 19 sub numele de Open GDF SUEZ. Cel din Franța este al doilea după turneul de la Roland Garros. Și în România, compania a organizat în luna mai, pentru a treia oară, turneul GDF SUEZ OPEN România (foto 4).

- Team Tennis – 11 jucătoare din patru țări ale grupului (Franța, Rusia, Ungaria și România) beneficiază de sprijin direct din partea Grupului. Din România, acestea sunt Sorana Cîrstea și Raluca Olaru. ■

## Calitate prin partenerii GDF SUEZ

Atentă la nevoile de confort și economie de energie ale clienților, compania GDF SUEZ Energy România a inițiat ExpertGaz, prima rețea profesionistă de parteneri instalatori din România. Aceasta reunește 60 de firme din tot sudul țării, atent selecționate pe baza unor principii clare de profesionalism și calitate în servicii.

### De ce să alegi ExpertGaz ?

Prin ExpertGaz, poți beneficia de confortul oferit de gazele naturale, cu un efort minim: experții te vor consilia pentru debranșare (dacă este cazul), cu privire la documentațiile necesare, te vor ajuta să obții finanțare, vor fi alături de tine de-a lungul întregului proces.

Astfel, trebuie să faci doar un drum, la oricare dintre partenerii din Rețeaua ExpertGaz, pentru a obține pachetul complet de încălzire.

### ExpertGaz pe scurt:

- instalatori foarte buni, de încredere și renumiți;
- oferte adaptate de finanțare;
- soluții potrivite de încălzire pe bază de gaze naturale;
- economie de timp prin asigurarea de lucrări de calitate și rapide.





## ExpertGaz îți oferă acum...

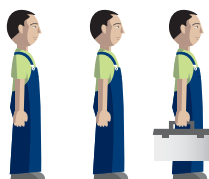
Centrale termice recomandate de specialiști. O propunere GDF SUEZ Energy Romania

Pentru un confort sporit al clienților, GDF SUEZ Energy România a semnat, în iunie 2008, un acord de parteneriat cu Baxi și Radiant, primul de profil de pe piața din România. Astfel, ExpertGaz propune patru modele de centrale termice competitive, de calitate, adaptate pieței românești. Acestea sunt comercializate sub marca ExpertGaz, de partenerii din Rețea, alături de toate serviciile de montare și punere în funcțiune aferente.

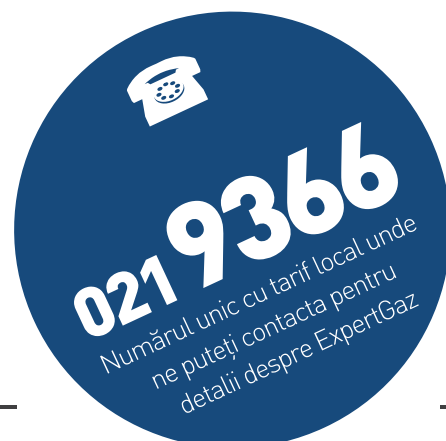
### Centralele ExpertGaz înseamnă:

- consiliere și instalare profesionale la pachet;
- cele mai mici prețuri de pe piață\*;
- posibilitate de finanțare prin credit;
- economie de energie prin modelele în condensare.

\* Comparativ cu aceeași marcă și același model la alți distribuitori.



[www.expertgaz.ro](http://www.expertgaz.ro)



# english summary

## PUNCT DE VEDERE

### Noi orizonturi



DANIELA PRODAN  
Manager General Distrigaz Sud

Orizontul este o destinație ambițioasă, mai ales dacă ne referim la actorii din lumea energetică. Distrigaz Sud a devenit GDF SUEZ Energy România, ceea ce este o evoluție firească în dezvoltarea companiei noastre. În acest sens, revista Oxygen se bucură să prezinte evoluția de progres și ambie. Știm că ambiția este caracteristică nu doar pe noi, ci și pe ceilalți noștri.

**S**emnătura „Redescoperim energia” la Grupul GDF SUEZ este acum recunoscută, oficial, și în România. Redescoperirea energiei înseamnă înțelegerea, profesionalismul, dedicația. Întreaga noastră misiune este să furnizăm servicii, mai multă inovație, mai mult accent pe productivitate. Totuși, este vorba despre un motor care face un business și funcționează în mod durabil. Pentru GDF SUEZ Energy România, ne vedem de astăzi în viitor, să deșină pas în pas și să fie în primul rând obligatoriu. Acest pas înainte va fi mai vizibil și în revista Oxygen. Nu bucurăm să primim feedback din partea dumneavoastră și, de aceea, este mai interesantă sugestia voastră. Suntem atenți la opiniile dumneavoastră, astfel încât publicația noastră să vă fie utilă în activitatea de zi cu zi.

Se anunță o vară interesantă în lumea energiei, cu o pasiune care și-a dezvoltat parțial de verificat și în vedea de înaltă, cu tot mai multe inovații aparute și cu atenție sporită în zona dezvoltării durabile. Și în acest număr, vă propunem părți de interes, articole tehnice și analize de profi.

Vă urăm o lectură confortabilă!

## editorial

The horizon is an ambitious destination, especially when we are talking about an actor in the energetic world. Distrigaz Sud has become GDF SUEZ Energy România, which is a natural evolution in the development of our company. „Rediscovering energy”: this is the signature of GDF SUEZ Group, which now exists, officially, in Romania also. Rediscovering energy means tenacity, professionalism, dedication. It means more services, more innovation, more focus on productivity. In a way, it is the engine that makes a business work sustainably. When it comes to GDF SUEZ Energy România, we are not talking a new beginning, we are talking a mandatory step forward. This step

forward will be more and more visible in the Oxygen magazine, as well. We are happy to receive feedback from you and that is why the most interesting suggestions will be awarded. We pay attention to your opinions, in order for our publication to be useful in your daily activity. This announces itself to be an interesting summer in the world of energy, with a market which has deregulated the installations revision and checks, with increasingly more investments announced, and with further attention in the sustainable development area. In this issue we give you again news of interest, technical articles and field related analysis. I wish you a pleasant reading!

## The Network Code, in practice

Starting on July 1st all local gas market operators will follow some precisely defined rules, applicable to all of them. This set of rules, called the Network Code, will lead to a better management of the National Transport System (SNT) and to a better balance. The ones to whom the provisions of the new Code apply to are producers, importers, suppliers, distributors and gas end-users. The new regulatory system includes mechanisms for nominating and allocating consumption, communication procedures, as well as procedures to balance the natural gas transport system, by a non-discriminative and impartial management of the interests of all participants to the market. “The network code will put the market in order without changing the gas price”, states Yvonnick David, General Manager of GDF SUEZ Energy România. According to him, however, it may be possible, within two-three years, as a result of an increased competition between operators, that the gas may become cheaper.

56

## ȘTIRI

### Distrigaz Sud a devenit GDF SUEZ Energy România



Grupul GDF SUEZ este acum recunoscut, oficial, și în România. Redescoperirea energiei înseamnă înțelegerea, profesionalismul, dedicația. Întreaga noastră misiune este să furnizăm servicii, mai multă inovație, mai mult accent pe productivitate. Totuși, este vorba despre un motor care face un business și funcționează în mod durabil. Pentru GDF SUEZ Energy România, ne vedem de astăzi în viitor, să deșină pas în pas și să fie în primul rând obligatoriu. Acest pas înainte va fi mai vizibil și în revista Oxygen. Nu bucurăm să primim feedback din partea dumneavoastră și, de aceea, este mai interesantă sugestia voastră. Suntem atenți la opiniile dumneavoastră, astfel încât publicația noastră să vă fie utilă în activitatea de zi cu zi.



### Romgaz a intrat în parteneriat cu Gazprom

Romgaz a intrat în parteneriat cu Gazprom. Grupul GDF SUEZ este acum recunoscut, oficial, și în România. Redescoperirea energiei înseamnă înțelegerea, profesionalismul, dedicația. Întreaga noastră misiune este să furnizăm servicii, mai multă inovație, mai mult accent pe productivitate. Totuși, este vorba despre un motor care face un business și funcționează în mod durabil. Pentru GDF SUEZ Energy România, ne vedem de astăzi în viitor, să deșină pas în pas și să fie în primul rând obligatoriu. Acest pas înainte va fi mai vizibil și în revista Oxygen. Nu bucurăm să primim feedback din partea dumneavoastră și, de aceea, este mai interesantă sugestia voastră. Suntem atenți la opiniile dumneavoastră, astfel încât publicația noastră să vă fie utilă în activitatea de zi cu zi.

## 04

### Certificatul de emisii se vor vinde ca acțiunile

Certificatul de emisii se vor vinde ca acțiunile. Grupul GDF SUEZ este acum recunoscut, oficial, și în România. Redescoperirea energiei înseamnă înțelegerea, profesionalismul, dedicația. Întreaga noastră misiune este să furnizăm servicii, mai multă inovație, mai mult accent pe productivitate. Totuși, este vorba despre un motor care face un business și funcționează în mod durabil. Pentru GDF SUEZ Energy România, ne vedem de astăzi în viitor, să deșină pas în pas și să fie în primul rând obligatoriu. Acest pas înainte va fi mai vizibil și în revista Oxygen. Nu bucurăm să primim feedback din partea dumneavoastră și, de aceea, este mai interesantă sugestia voastră. Suntem atenți la opiniile dumneavoastră, astfel încât publicația noastră să vă fie utilă în activitatea de zi cu zi.

### Soluția care aduce lumina

Soluția care aduce lumina. Grupul GDF SUEZ este acum recunoscut, oficial, și în România. Redescoperirea energiei înseamnă înțelegerea, profesionalismul, dedicația. Întreaga noastră misiune este să furnizăm servicii, mai multă inovație, mai mult accent pe productivitate. Totuși, este vorba despre un motor care face un business și funcționează în mod durabil. Pentru GDF SUEZ Energy România, ne vedem de astăzi în viitor, să deșină pas în pas și să fie în primul rând obligatoriu. Acest pas înainte va fi mai vizibil și în revista Oxygen. Nu bucurăm să primim feedback din partea dumneavoastră și, de aceea, este mai interesantă sugestia voastră. Suntem atenți la opiniile dumneavoastră, astfel încât publicația noastră să vă fie utilă în activitatea de zi cu zi.

### Doar gaze din intern pentru fabrici

Doar gaze din intern pentru fabrici. Grupul GDF SUEZ este acum recunoscut, oficial, și în România. Redescoperirea energiei înseamnă înțelegerea, profesionalismul, dedicația. Întreaga noastră misiune este să furnizăm servicii, mai multă inovație, mai mult accent pe productivitate. Totuși, este vorba despre un motor care face un business și funcționează în mod durabil. Pentru GDF SUEZ Energy România, ne vedem de astăzi în viitor, să deșină pas în pas și să fie în primul rând obligatoriu. Acest pas înainte va fi mai vizibil și în revista Oxygen. Nu bucurăm să primim feedback din partea dumneavoastră și, de aceea, este mai interesantă sugestia voastră. Suntem atenți la opiniile dumneavoastră, astfel încât publicația noastră să vă fie utilă în activitatea de zi cu zi.

## TOP STORY

### Codul Rețelei, în practică



08

Codul Rețelei este un set de reguli care vor fi aplicate de la 1 iulie 2011. Grupul GDF SUEZ este acum recunoscut, oficial, și în România. Redescoperirea energiei înseamnă înțelegerea, profesionalismul, dedicația. Întreaga noastră misiune este să furnizăm servicii, mai multă inovație, mai mult accent pe productivitate. Totuși, este vorba despre un motor care face un business și funcționează în mod durabil. Pentru GDF SUEZ Energy România, ne vedem de astăzi în viitor, să deșină pas în pas și să fie în primul rând obligatoriu. Acest pas înainte va fi mai vizibil și în revista Oxygen. Nu bucurăm să primim feedback din partea dumneavoastră și, de aceea, este mai interesantă sugestia voastră. Suntem atenți la opiniile dumneavoastră, astfel încât publicația noastră să vă fie utilă în activitatea de zi cu zi.

### Assesza GDF SUEZ Energy România

Assesza GDF SUEZ Energy România. Grupul GDF SUEZ este acum recunoscut, oficial, și în România. Redescoperirea energiei înseamnă înțelegerea, profesionalismul, dedicația. Întreaga noastră misiune este să furnizăm servicii, mai multă inovație, mai mult accent pe productivitate. Totuși, este vorba despre un motor care face un business și funcționează în mod durabil. Pentru GDF SUEZ Energy România, ne vedem de astăzi în viitor, să deșină pas în pas și să fie în primul rând obligatoriu. Acest pas înainte va fi mai vizibil și în revista Oxygen. Nu bucurăm să primim feedback din partea dumneavoastră și, de aceea, este mai interesantă sugestia voastră. Suntem atenți la opiniile dumneavoastră, astfel încât publicația noastră să vă fie utilă în activitatea de zi cu zi.



## Distrigaz Sud has become GDF SUEZ Energy România

Starting on April 24th Distrigaz Sud has become, from a legal point of view, GDF SUEZ Energy Romania, following the natural evolution of the full integration of all subsidiaries into GDF SUEZ Group. The mother group is one of the most important actors in the energetic field, holding three leading positions at international level: in the field of liquefied oil gas, in the independent production of electricity, and in the services associated to the energetic field. The company operates in 40 countries from five continents, gathering more than 200,000 employees. As it gets hold of the mother group name, GDF SUEZ Energy România will continue to provide integrated services for its clients, aiming to become more than a gas supplier. Clients benefit from a designated call centre, reachable at 021.9366, an online agency where bills may be checked and paid, a reliable brand for full packages of personal installations, as well as from specialized counsellors. At the same time the Romanian company will continue its investment and modernization programs, in full compliance with the environmental requirements. The social responsibility programs and sponsorship of young talents in various fields will not come second, as these are already a tradition. The gas distributor Distrigaz Sud Rețele will keep the same name.

**ECOLOGIE**

## Polul reciclării din România se mută la Buzău

50



**GreenWEEE este cea mai mare fabrică de reciclare a echipamentelor electrice și electronice din România și una dintre cele mai mari din Europa. În același timp, este și prima unitate de reciclare a echipamentelor frigorifice ca zonă fiercilor din România și cea mai mare de Europa de Sud-Est.**

GreenWEEE este cea mai mare fabrică de reciclare a echipamentelor electrice și electronice din România și una dintre cele mai mari din Europa. În același timp, este și prima unitate de reciclare a echipamentelor frigorifice ca zonă fiercilor din România și cea mai mare de Europa de Sud-Est.

GreenWEEE este cea mai mare fabrică de reciclare a echipamentelor electrice și electronice din România și una dintre cele mai mari din Europa. În același timp, este și prima unitate de reciclare a echipamentelor frigorifice ca zonă fiercilor din România și cea mai mare de Europa de Sud-Est.

# Romania's recycling pole moves to Buzău

Do you have old electronic or electric home appliances and you want to get rid of them in full observance of the legislation and the environment? You can find the solution in Buzău. As that's where the largest recycling plant for such equipment in South Eastern Europe has been opened. Its name is GreenWEEE International, it has been operational since April and this is the first unit in Romania to approach in an integrated manner the process of recycling electric, electronic and home appliances waste, and not only these, taking it through all the stages of a de-fabrication process. The simplest way to look at it is that an old refrigerator goes in and it comes out turned into dust. A similar process happens when it comes to vacuum cleaners, TV sets or tape recorders. The cooling systems with Freon are recycled separately, which is not possible anywhere else in Romania. "GreenWEEE may recycle 50,000 tonnes of electric and electronic waste per year, which is three times more the quantity collected in Romania in 2008", states Marius Costache, General Manager of GreenWEEE International SA Buzău.

# Humidity control protects your home from internal pollutants

Interior areas, such as your work place, as well as your home, are affected by contaminating agents. They usually belong to the category of bio-contaminators. Pollution of interior spaces is usually generated by various sources. Humidity is the determining factor that causes the apparition of these pollution agents and, consequently, its control is critical to the health of the building and its inhabitants. In order for the human respiratory system to function properly the relative humidity must be somewhere in the range of 40% and 60%. Whatever exceeds this value may potentially create problems to both the building and inhabitants. Air circulation in these spaces is necessary. Fresh air must be directed from less polluted rooms to the ones intensely polluted, or through the ones with relatively high humidity.

**CLIMATIZARE**

## Controlul umidității protejează casa de poluatorii interni

34



Controlul umidității protejează casa de poluatorii interni

Interior areas, such as your work place, as well as your home, are affected by contaminating agents. They usually belong to the category of bio-contaminators. Pollution of interior spaces is usually generated by various sources. Humidity is the determining factor that causes the apparition of these pollution agents and, consequently, its control is critical to the health of the building and its inhabitants. In order for the human respiratory system to function properly the relative humidity must be somewhere in the range of 40% and 60%. Whatever exceeds this value may potentially create problems to both the building and inhabitants. Air circulation in these spaces is necessary. Fresh air must be directed from less polluted rooms to the ones intensely polluted, or through the ones with relatively high humidity.

**16**

## Ne dezvoltăm într-o relație prietenoasă cu mediul



Ne dezvoltăm într-o relație prietenoasă cu mediul

The goal of the GDF SUEZ Group is to redefine the relationships between man and natural energy in order to turn it into a source of progressive and sustainable development. They envision energy being available to as many people as possible, as friendly to man and the environment as possible and, importantly, it will be an energy that is used responsibly. For the company, a continuous investment in innovation is the premise for the growth of both competitiveness and performance. It also provides solutions for future challenges regarding energy and environmental problems. Energy efficiency is the main concern of "Research and Innovation", it concentrates the minds of some 1,330 researchers throughout the group's natural gas, electricity and renewable energy sectors. Based across 10 research centers and with an annual budget of 188 million Euro the Research and Innovation division has a portfolio of 1,620 registered patents. GDF SUEZ Group has a presence on all the world's continents and has more than 200,000 employees globally.

# We are developing a friendlier relationship with the environment

The goal of the GDF SUEZ Group is to redefine the relationships between man and natural energy in order to turn it into a source of progressive and sustainable development. They envision energy being available to as many people as possible, as friendly to man and the environment as possible and, importantly, it will be an energy that is used responsibly. For the company, a continuous investment in innovation is the premise for the growth of both competitiveness and performance. It also provides solutions for future challenges regarding energy and environmental problems. Energy efficiency is the main concern of "Research and Innovation", it concentrates the minds of some 1,330 researchers throughout the group's natural gas, electricity and renewable energy sectors. Based across 10 research centers and with an annual budget of 188 million Euro the Research and Innovation division has a portfolio of 1,620 registered patents. GDF SUEZ Group has a presence on all the world's continents and has more than 200,000 employees globally.

**PIERRE PARVEX: „TOATE ZONELE SUNT PIRETABLE DEZVOLTĂRIILOR**

**EOLIENE, DAR CELE MAI POTRIVITE SUNT ACELEA UNDE EXISTĂ O MAI MULȚ VERDE**



**MAI MULȚ VERDE**

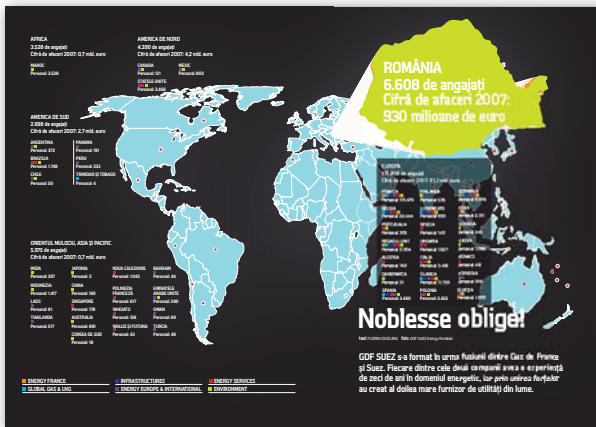
Doar 1% din electricitatea Planetei este produsă de mări de vânt. În Europa, cantitatea este de trei ori mai mare. În următorii doi ani, capacitatea instalată de aerisitoare va crește de aproape douăzeci de ori.

Pierre Parvex este managerul departamentului de Energie Regenerabilă la GDF SUEZ. Anterior, a lucrat la Distrigaz Sud ca Manager de Finanțe. Domeniul său de activitate este energia regenerabilă și în special energia eoliană. În România, este responsabil pentru dezvoltarea proiectelor de energie regenerabilă în cadrul grupului GDF SUEZ.

# More green

Pierre Parvex is the Manager of the Regenerable Energy department within GDF SUEZ. Before this, he worked at Distrigaz Sud as Finance Manager. The field he is responsible for is one of the "hottest" on the planet and attracts annual investments of many billions of dollars. The official representative honestly believes that Europe is the lead player in the field, as the provision of an important percentage of electricity from regenerable sources, in the next decade, is a stipulation of the European Commission. "Now, the greatest Group efforts in the field of eolian development are channelled to France, where we intend to invest 4 billion Euro by 2015. By 2015 we are planning to have, in France, an installed capacity of 2,300 MW eolian and 200 MW photovoltaic energy", says Parvex. Regarding Romania's potential for regenerable energy the GDF SUEZ official believes that the seaside area of the Black Sea and the Dobrojdja area are very suitable for eolian developments.





## Noblesse oblige

GDF SUEZ was formed as a result of the merge between Gaz de France and Suez. Each of the two companies had had tens of years of experience in the energetic field, and by joining forces they created the second largest utility supplier in the world. Involved in almost each form of power production, the French giant is a model when it comes to professionalism and responsibility on each of the five continents. The transformation of Distrigaz Sud into GDF SUEZ Energy România in April, this year, commits the Romanian company to become a reference point on the local energy market. The two companies, both French and focused on the energetic field, both going a long way back, have decided, at some point, that they need each other, that they complete each other, and that, by joining their resources, personnel and client portfolio they would become an actor of global importance. And this is how GDF SUEZ was born, the second largest utility supplier in the world. With a return of over 80 billion Euro and more than 200,000 employees the Group is present in the production, distribution and supply of energy, gas, as well as power, oil or coal. The general strategy of the GDF SUEZ management has been to involve the company in the production of any kind of energy. Significant investments have been directed to all continents, aiming to provide a resource portfolio as wide as possible. The natural elements of the Earth have been tamed and put to work in order to set their inner energy free. Thus the French Group gets most of its energy from natural and liquefied gas, nuclear plants, sun, wind and water. With an increased focus on regenerable resources, friendly to the environment.

In 2004 the French giant Gaz de France decided to take part in the privatization of the Romanian gas distributor Distrigaz Sud, separated from Romgaz, as an independent company, in 2000, at the same time with Distrigaz Nord. Since the privatization and up to now millions of euro have been invested into the company, which has more than 1.2 million clients in the southern part of Romania. Starting on April 24, SC Distrigaz Sud SA became SC GDF SUEZ Energy România SA, part of one of the largest energetic companies in the world. There will be no changes in the identification data of SC Distrigaz Sud Rețele SRL. A transition period will follow regarding the change of the company name on its websites and in its headquarters.

## Our offers will go beyond the sole natural gas framework



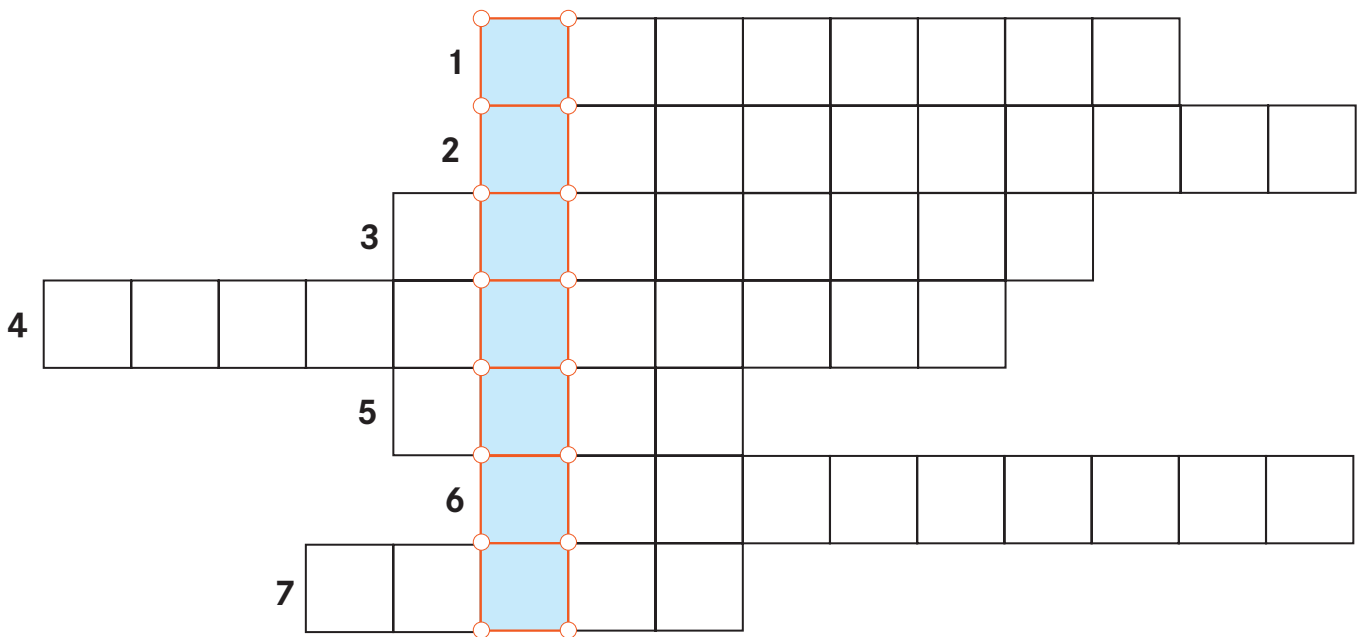
To Yvonnick David, General Manager of GDF SUEZ Energy România, the rebranding of the company he manages better conveys the company's wish to develop diversified services and be closer to its clients. Being a part of the energetic global giant GDF SUEZ means implementing the values of the GDF SUEZ Group in the internal environment, turn them into offers for clients, and a professional attitude. The change process of Distrigaz Sud into GDF SUEZ Energy România has no effect over Distrigaz Sud Rețele, which will keep its name and visual identity. According to David, the Romanian company falls within the Group's trajectory, which is about coming up with new services and offers, allowing energy cost reductions, a sustainable development approach and care for the environment. The company's main ambition is to position itself as an energetic player; therefore the offers will go beyond the sole natural gas framework. Talking about the effects of the crisis over the gas industry, the manager of GDF SUEZ Energy România believes that, in such situations, professionalism, flexibility and experience make the difference. Some restrictive measures may be necessary; however the company's teams try their best to be close to their clients, no matter the circumstances.



## The internal audit turns the company strategy and teamwork into numbers

Internal audit is an independent and objective activity giving insurance to an entity with respect to the degree of control over its operations, it guides it towards improving its operations and it adds value to it. The internal audit supports the organization with respect to reaching its objectives, by assessing, through a systematic and structured approach, its management and risk processes, the organization's governing control and processes, also making suggestions to strengthen their efficacy. Going beyond this scholastic definition, the key words are independence, objectivity, partnership, added value, results. The use of this activity reflects in the continuous progress of the company, through the joint effort of the employees, who the audit team is part of. The results of the auditors' work are the elements that help the management to make decisions with respect to reaching the objectives and support the constant evolution of the organization. The overall goal of an auditor's mission is a significant contribution to the company results. The result is turning into numbers the company's strategy and teamwork. Thus, where the investment in this activity is concerned, it all comes down to developing the competence of the internal audit team members, which is a constant act.

# ÎNCARCĂ-ȚI BATERIILE!



## Energia din cuvinte

Dacă ați răsfoit revista Oxygen, o să fie foarte simplu să rezolvați cuvintele încrucișate de mai sus. Dacă răspundeți corect la toate întrebările, pe verticală va apărea numele unui director al Agenției Naționale de Reglementare în Energie.

1. Conductă pentru transportul gazelor
2. Stocarea gazelor

3. A reduce consumul de energie până la niveluri rezonabile înseamnă a fi... energetic
4. Face lucrurile să meargă
5. Canalul din nordul Egiptului
6. Îi preocupă mediul înconjurător
7. Unde se află polul reciclării în România

60

## „Vorbește la telefon până nu obosește hamsterul!”

Adolescentul de 16 ani Peter Ash din Somerset, SUA, s-a gândit că animalul său de casă, hamsterul Elvis, ar putea să se facă util în casă și nu doar să consume. Peter a conectat respectiva roată la un sistem de fire și o turbină. Printr-o mufă adaptabilă, această improvizație a fost conectată la un telefon mobil, care... a început să se încarce. Din spusele adolescentului, 10 minute de sprint din partea lui Elvis garantează o convorbire de jumătate de oră. În mod surprinzător, Peter a luat doar un 6 la cursul de știință și tehnologie, profesorii săi neconsiderând că această invenție reprezintă un real ajutor în furnizarea de energie curată pentru omenire.



## De ce visează mașinile șosele electrice



Universitatea pentru tehnologie de vârf din Coreea de Sud a pus la punct un plan prin care mașinile electrice să se alimenteze prin intermediul unor benzi reîncărcabile încastrate în șosele care utilizează o tehnologie de transfer de electricitate care se regăsește și la unele periute de dinți. Planul, încă în stadiu

experimental, se bazează pe folosirea unor benzi energetice în lățime de 20 până la 90 de cm și mai multe sute de metri lungime plasate în corpul șoselei. Vehiculele cu senzori magnetici amblosași dedesubt pot să „extragă” energia în timp ce rulează peste aceste benzi, fără să intre însă în contact direct cu ele.

*clean energy  
from nature itself*



[www.romgaz.ro](http://www.romgaz.ro)



## CALENDAR DE EVENIMENTE PE PIAȚA DE ENERGIE

**25 Iunie 2009**

**WEC-RNC 22nd Survey of Energy Resources Conference, Bucharest/ghbalan@cnr-cme.ro**

Organizată de Consiliul Mondial al Energiei, Agenția Națională pentru Resurse Minerale și Camera de Comerț și Industrie a Municipiului București va beneficia pe prezența unor oaspeți de seamă care vor dezbate teme dintre cele mai „fierbinți” la această oră din domeniul energetic.

**8 Iulie 2009**

**Renewables 2009 Londra/ Hotel Radisson SAS Portman/ <http://www.marketforce.eu.com/renewables.conferences@marketforce.eu.com>**

Anul 2009 este unul cheie pentru industria energiei din Marea Britanie. Evenimentul, aflat la a patra ediție, constituie o platformă excelentă pentru liderii din domeniu să inițieze discuții între ei și să se pună de acord asupra direcțiilor de urmat. Vor lua cuvântul manageri din cadrul unor giganți precum E.ON, RWE dar și oficialități guvernamentale.

**28 Iulie 2009**

**Strategic procurement for Oil & Gas, Hotel Le Meridien, Kuala Lumpur, Malaezia <http://www.ibc-asia.com/oilandgasprocurement> Contact ruohyi.tham@ibcasia.com.sg**

În cadrul recesiunii pronunțate, marjele de rafinare au scăzut dramatic, punând sub semnul întrebării sustenabilitatea, pe termen lung, a companiilor de profil. Evenimentul se axează pe problemele legate de managementul proiectelor de gaz și petrol iar experți din domeniu vor face prezentări despre achizițiile strategice și managementul riscurilor.

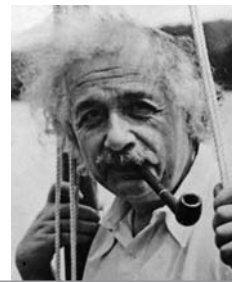
**17-18 August 2009**

**Introduction to Petroleum Refinery Processing, Houston, Texas, USA <http://www.peice.com/ed.aspx?e=104746&f=16734> michele@peice.com**

Se va prezenta o viziune modernă asupra procesului de rafinare. Fiecare proces va fi prezentat pe îndelete iar la sfârșit operațiunile viitoare, inclusiv metode de anticipare a nivelurilor de preț ale barilului de țiței și ale produselor derivate, vor constitui subiectul unei discuții libere.



**Albert Einstein**  
Fizician, cel care a elaborat teoria relativității



**Valoarea unui om nu constă în ceea ce așteaptă să primească, ci în ceea ce are de oferit.**



**George W. Bush**  
Fost președinte american, cel care a inițiat Războiul contra Terorismului



**E clar că națiunea noastră este dependentă de petrolul străin. Din ce în ce mai multe importuri vin din afară.**



**Jack Welch**  
Omul care a condus destinele GE timp de aproape două decenii și unul dintre cei mai apreciați manageri din istorie



**Lumea anilor '90 și cea de după nu va mai aparține „managerilor” sau acelor care pot face cifrele să danseze. Lumea va aparține celor pasionați și dedicați – oameni care au cantități enorme de energie și care-i pot energiza și pe cei pe care-i conduc.**



# Chestionar OXYGEN



## Ajută-ne să facem cea mai bună revistă de energie – pentru tine!

OXYGEN. Energie pentru afaceri este o revistă dedicată clienților mari GDF SUEZ Energy România, oamenilor de afaceri și partenerilor, autorităților, specialiștilor și jurnaliștilor interesați de domeniul energiei.

GDF SUEZ Energy România dorește ca OXYGEN să fie un vehicul de comunicare pentru cât mai mulți cititori. Avem nevoie de opiniile și comentariile dumneavoastră, pentru a face din această publicație una de referință pentru întreaga industrie.

Vă rugăm să ne trimiteți răspunsurile pentru întrebările de mai jos, prin fax, e-mail sau la adresa redacției. Cele mai originale zece răspunsuri vor fi premiate cu lucrarea Cum să vinzi clienților dificili. Secretele persuasiunii, scrisă de Nicholas Caron. Vă mulțumim pentru sprijin.

**Nume și prenume:** .....

**Companie:** ..... **Funcție:** .....

**Telefon sau e-mail:** .....

### 1. Ce impresie v-a făcut revista OXYGEN?

- se diferențiază clar de alte reviste de energie de pe piața locală și este o surpriză plăcută
- este o revistă interesantă, dar nu mi-a atras atenția în mod deosebit

### 2. Cât timp credeți că veți petrece citind revista?

- sub 5 minute
- 5-10 minute
- 15-30 de minute
- peste 30 de minute

### 3. Care este atuu (care sunt atuurile) revistei?

- designul modern, de impact
- textele profesionist scrise și editate
- imaginile de bună calitate
- calitatea tiparului și a hârtiei

### 4. Cum priviți prezența paginilor de publicitate în revistă?

- este un lucru bun, cititorii pot afla informații despre diferite companii și ofertele lor
- sunt utile, dar nu arată profesionist
- nu le dau atenție, trec peste ele

### 5. Ce subiecte ați dori să vedeți dezvoltate în revistă?

.....

### Desprindeți această foaie și trimiteți-ne-o:

1. prin fax, la numărul **021 336 66 56** sau
2. scanată, prin e-mail, la adresa **oxygen@reply.ro** sau
3. prin poștă, pe adresa **Calea Rahovei 196A, sector 5, București, „Pentru Oxygen”**

Câștigătorii concursului aferent numerelor 1, 2 și 3 sunt: Bibicu Ion (Brăila), Stamate Vlad, Drăghici Teodor (Brașov), Motorgeanu Gheorghe, Pârățu Emil, Stoicovici Viviana (București), Buzea Badea (Buzău), Ionescu Marieta (Galați), Răduț Marius Laurențiu (Giurgiu), Mihăilescu Bogdan (Pitești), Szakacs Zoltan (Sfântu Gheorghe).

GDF SUEZ Energy România va oferi fiecăruia cartea Câștigătorii scrisă de Jack Welch. Felicitări tuturor!



# Mesaj ecologist în muzica românească: „Costică, Costică, fă lampa mai mică!”

interview de DIANA CĂPĂȚÎNĂ foto PRIMA TV

**Credeți că oamenii care fac muzică sunt mai înclinați să respecte natura? Cum s-ar explica asta?**

**V.I.** Nu cred că respectul și grija pentru orice ne înconjoară ține de o meserie anume sau de o înclinație profesională. Artiștii au o sensibilitate nativă, dar nu cred că celelalte categorii ar trebui să aibă o altfel de atitudine. Tuturor trebuie să ne pese de mediul în care trăim. Toți vorbim, dar puțini ne punem în practică gândurile sănătoase.

**Ați călătorit mult în străinătate. Ce inițiative privind protecția mediului v-au atras atenția și le-ați vrea implementate și la noi?**

**V.I.** Când sunt în vizită într-o țară străină, observ doar normalitatea locului. Noi vorbim de aceste proiecte eco ca despre ceva deosebit, extraordinar. În alte țări însă, ele sunt încadrate în proiecte generale de urbanism, gândite cu capul, nu cu sacul. Noi trebuie să luptăm din răzputeri, să cheltuim o grămadă de bani, doar pentru a ajunge la normalitate.

**Ce proiecte simplu de realizat ar face rapid din București un oraș mai verde și mai plăcut pentru locuitorii lui?**

**V.I.** Un proiect educațional. Cred că de aici ar trebui pornită orice campanie. Minte trebuie din când în când curentată, refrișată și, apoi, reinmagazinată cu articole din codul celor șapte ani de-acasă. Din acel moment, comisiunile pentru marile proiecte legate de frumosul nostru București vor acționa spre binele nostru, al cetățenilor.

**Blocurile gri și murdare din cartierele suprapopulate îi dau capitalei un aspect dezolant. Ce-ar trebui să facem cu ele?**

**V.I.** Am observat că în unele orașe s-au mai luminat fațadele, s-au mai re-

împrospătat unele zone. Oamenii au înțeles că nu este normal ca cenușul care ne apasă viața să ne zgârie și retina. Lucrurile stau destul de rău în special în București. Ar putea fi un oraș frumos. Din păcate, ne trezim întotdeauna când lucrurile sunt cel mai greu de rezolvat. Mergeți o zi prin Praga și veți rămâne uimiți de frumusețea,

curățenia, bunul-gust și prospețimea acestui oraș. Cehilor le pasă. Nouă, nu prea.

**În ce fel de sacose vă transportați cumpărăturile de la supermarket?**

**V.I.** Am învățat din unele campanii ce înseamnă o pungă de plastic pentru mediu și cât de greu se degradează. De atunci, solicit să mi se ofere pungi de hârtie, iar atunci când sunt refuzat, încerc să folosesc doar o pungă de plastic pentru toate cumpărăturile – sau, dacă se poate, nu folosesc pungă deloc.

**Cum s-ar aplica principiile eco-friendly conținutului emisiunilor de televiziune de la noi?**

**V.I.** Dacă am aplica principii eco în cadrul emisiunilor de televiziune din România zilelor noastre, am rămâne fără unii prezentatori și fără unii dintre invitați. Imaginați-vă doar pentru o secundă ce curat ar fi!

**Dacă ați fi consilierul președintelui Obama pe probleme de mediu, ce l-ați sfătui să facă?**

**V.I.** Să se facă actor.

**Care e cea mai gravă formă de poluare care afectează în momentul ăsta cultura românească?**

**V.I.** Lucrând în domeniu, mi-e greu să dau acest răspuns.

**Cum ar fi arătat filmul „Slumdog millionaire” realizat în România?**

**V.I.** Nu s-ar fi apropiat de original, pentru că la noi gazda emisiunii „Vrei să fii miliardar?” este una caldă, prietenoasă și onestă. De ce vă minunați, nu-i așa?

**Care e cântecul românesc cu mesajul ecologist cel mai puternic?**

**V.I.** O întrebare faină, dar grea. Stai să mă gândesc... „Costică, Costică, fă lampa mai mică!” ■





# Servicii pentru profesioniști

În calitate de membru al celui mai important grup energetic la nivel mondial, GDF SUEZ Energy România promovează tehnologii moderne și servicii inovatoare.

- Oferta gaz natural;
- Oferta electricitate;
- Cogenerare pe bază de gaze naturale;
- Climatizare pe bază de gaze naturale;
- Consiliere profesionistă pe domeniul energetic.

**GDF SUEZ**

REDESCOPERIM ENERGIA



# Noi orizonturi

Facem parte dintr-unul din cele mai mari grupuri energetice de pe piața mondială. Energia înseamnă, pentru noi, confort și evoluție:

- Call center dedicat, apelabil la 0219366;
- Agenție Online unde puteți vizualiza și plăti facturile prin intermediul Internetului;
- Mijloace diversificate de plată, în proximitatea dumneavoastră;
- ExpertGaz, marcă proprie pentru pachetele complete de instalații individuale;
- Mijloace de informare diverse în domeniul energiei;
- Consilieri experimentați, mereu la dispoziția dumneavoastră.

**GDF SUEZ**

REDESCOPERIM ENERGIA